

Strategický plán Leader

Místní akční skupina Hlubocko - Lišovsko o.p.s.



Prosinec 2007, aktualizace k 2. 7. 2012

Obsah

1. Žadatel/předkladatel SPL.....	5
Přesný název MAS	5
Právní forma MAS	5
2. Základní údaje o území MAS	6
Rozloha	6
Počet obyvatel	6
3. Zpracování SPL MAS	7
Způsob zpracování SPL	7
Výchozí dokumenty.....	7
Integrovaná rozvojová strategie území.....	7
Plán rozvoje sociální služeb	7
Metoda zpracování SPL.....	8
Způsob zapojení místních aktérů do zpracování SPL.....	12
Zapojení externích odborníků, jejich identifikační údaje a způsob spolupráce.....	22
4. Analýza území MAS	23
4.1. Hodnocení území.....	23
Hodnocení území.....	23
Důvod výběru daného území	23
Shodné či styčné charakteristiky území	24
Jaké jsou zvláštnosti území oproti jiným územím	24
4.2 Zdroje území pro realizaci SPL (jaké možnosti dané území má nebo jaké je možné generovat)	25
Lidské zdroje	25
Finanční zdroje	26
5. SWOT analýza	28
5.1. Vymezení SWOT analýzy	28
5.2. Metodika SWOT analýzy	28
Výsledná SWOT analýza.....	28
Zdroje informací pro SWOT analýzu	32
6. Strategie.....	34
6.1. Priority a cíle	34
6.2. Způsob dosahování cílů a priorit.....	34
6.3. Zapojení inovačních prvků.....	34
6.4. Finanční plán	35
6.5. Integrovaná strategie území (celková strategie).....	35
6.6. Monitoring naplňování cílů SPL	38
Indikátory MAS pro SPL (stav ke konci roku 2009):	38
7. Partnerství MAS	40
7.1. Historie MAS	40
Historie vzájemné spolupráce, způsob oslovení veřejnosti a zájmových skupin.....	40
Propojení veřejného a soukromého sektoru v souvislosti s historií MAS, jak docházelo k rozšíření propojení.....	41
7.2. Zapojení partnerů do přípravy SPL.....	41
Úloha a odpovědnost jednotlivých subjektů při zpracování SPL	41
Účast jednotlivých partnerů na projednávání SPL	42
Předpoklad vývoje spolupráce v budoucím období.....	42
7.3. Vztah k obyvatelstvu	42
Jaké byly vyvinuty snahy o zapojení obyvatel do MAS a její činnosti?	42
Jak byly zjišťovány potřeby místního obyvatelstva?.....	42
Jak je informováno obyvatelstvo o MAS, o SPL?.....	42
7.4. Otevřenost MAS.....	43

Jakým způsobem lze vstoupit do MAS?	43
Jaké skupiny členů/partnerů mohou vstoupit do MAS?	43
8. Zkušenosti a spolupráce	44
8.1. Zkušenosti	44
Účast MAS v programech založených na principech LEADER, v případě, že předložená žádost vedla k poskytnutí dotace, popsání zkušeností a způsobu jejich využití	44
Shrnutí ex-post hodnocení předchozích strategických plánů MAS (pokud již existovaly) ..	44
8.2. Spolupráce	45
Popis národní nebo mezinárodní spolupráce	45
9. Organizace a zdroje MAS	48
9.1. Organizační struktura a rozdělení odpovědností	48
Organizační schéma	48
Orgán pro přípravu SPL a orgán pro dozor nad jeho realizací	49
Úloha a odpovědnost jednotlivých subjektů při realizaci SPL a jednotlivých organizačních složek	49
Způsob sestavení výběrové komise a důvody výběru členů	49
Existence jiných komisí či pracovních skupin, jejich zaměření a pravomoci	50
Existuje-li, rotace členů kolektivních orgánů místní akční skupiny	50
Osoba/osoby, které bude/budou řídit realizaci SPL a popis její/jejich role a pravomocí v MAS	50
9.2. Zdroje MAS pro činnosti spojené s realizací SPL	50
Lidské zdroje MAS	50
Zaměstnanci MAS (manažer, administrativní síla apod.) a jejich úloha a odbornost (např. vzdělání, certifikát, praxe)	50
Účetní a jeho/její odbornost (např. vzdělání, certifikát, praxe)	51
Odbornost členů/partnerů MAS	51
Systém vzdělávání členů/partnerů MAS	51
Schopnost komunikace v cizích jazycích a v kterých	54
Technické prostředky	54
Finanční prostředky MAS	55
10. Administrativní postupy	56
10.1. Registrace projektů	56
Propagace SPL v území MAS	56
Postup a časový plán při vyhlášení příjmu Žadostí	56
Jak budou informováni koneční příjemci o možnosti předkládání projektů v rámci dané SPL	56
Zda bude docházet ke školení samotných potencionálních předkladatelů projektů a pokud ano, tak jakým způsobem	56
Administrativní postupy příjmu a registrace projektů	57
Administrativní kontrola projektů	57
Způsob zajištění osob, které se budou podílet na příjmu, administrativní kontrole a registraci projektů	57
10.2. Způsob výběru projektů	57
Postupy hodnocení přijatelnosti v návaznosti na kriteria přijatelnosti	57
Způsob bodování v návaznosti na preferenční kriteria	57
Postupy při výběru projektů	57
Způsob zajištění osob, které se budou podílet na hodnocení a výběru projektů	57
Opravné postupy	57
10.3. Realizační část	57
Administrace v průběhu realizace projektů	57
Vedení složek projektů	58
Administrace proplácení projektů	58
Metodika plánování a provádění kontrol projektů	58
Způsob zajištění osob, které se budou podílet na administraci a kontrole realizace projektů	58
10.4. Kontrola činnosti MAS	58

Zajištění kontroly činnosti jednotlivých pracovníků MAS	58
Zajištění kontroly účetnictví MAS (např. interní či externí audity).....	58
Postup při sebehodnocení MAS (zpětné hodnocení činnosti MAS, které je dále využito k zefektivnění následných činností).....	58
10.5. Archivace	58
Plán archivace dokumentace.....	58
Technické zázemí pro archivaci	58
10.6. Monitoring	58
Plán monitoringu	58
Způsoby ověřování monitorovacích kritérií	59
10.7. Vyhodnocení SPL (evaluace)	59
Plán vyhodnocování	59
Postupy vyhodnocování.....	59
Zajištění evaluace (např. vyhodnocování před zahájením/ex-ante, nahodile/ad-hoc, v průběhu/on-going, po skončení/ex-post)	59
Návrh způsobu zpracování výsledků vyhodnocování do SPL.....	59
Způsoby zveřejňování výsledků SPL a vyhodnocování	59
10.8. Propagace MAS.....	59
Způsob zajištění propagace činnosti MAS.....	59
Způsob informování obyvatelstva, zájmových skupin, oborových sdružení apod.	59
Zhodnocení účinnosti propagace MAS.....	59
Jak často a jakým způsobem bude probíhat aktualizace www stránek.....	60
Plán informovanosti o své činnosti a výsledcích do budoucna (členy/partnery MAS, obyvatelstvo)	60
11. Zapojení žen, mladých lidí a zemědělců.....	61
Zapojení žen, mladých lidí a zemědělců mezi členy/partnery MAS	61
Účast žen, mladých lidí a zemědělců osobně při činnostech MAS (zastává určitou pozici, má na starosti určité úkoly) a v orgánech MAS	61
Existence komisí či pracovních skupin zaměřených na tuto problematiku, popis jejich činností a navrhovaných způsobů řešení.....	61

1. Žadatel/předkladatel SPL

Přesný název MAS

Místní akční skupina Hlubocko - Lišovsko o.p.s. (dále jen "MAS")

Právní forma MAS

Naše MAS má právní formu „obecně prospěšná společnost“ dle příslušného zákona.

2. Základní údaje o území MAS

Rozloha

Rozloha území naší MAS je 324,29 km².

Počet obyvatel

K 31. 12. 2011 (dle údajů ČSÚ) žilo na území naší MAS 21 518 obyvatel.

Tabulka: Počet obyvatel a výměra území

Obec	Výměra (ha)	K 31. 12. 2011
Adamov	103	654
Borek	197	1 402
Hlincová Hora ¹	337	370
Hluboká nad Vltavou	9 112	4 935
Hosín	3 097	822
Hrdějovice	882	1 575
Hůry	534	529
Hvozdec	238	104
Chotýčany	519	218
Jivno	629	275
Libín	2 119	391
Libníč	685	478
Lišov	9 355	4 119
Rudolfovo	320	2 445
Ševětín	811	1 354
Štěpánovice	1 461	771
Úsilné	304	425
Vitín	762	393
Zvíkov	964	258
Celkem	32 429	21 518

Zdroj: Český statistický úřad

¹ Hlincová Hora je součástí MAS od roku 2011.

3. Zpracování SPL MAS

Způsob zpracování SPL

Při zpracování SPL jsme vycházeli z již dříve naší MAS zpracovaných strategických dokumentů, zejména Integrované rozvojové strategie území a Plánu rozvoje sociálních služeb (Komunitní plán). Jako hlavní metodu jsme použili metodu **komunitního plánování**, kterou jsme si osvojili v rámci tvorby Plánu rozvoje sociálních služeb v roce 2006. Hlavní zpracovatel SPL JUDr. Jan Šmidmayer se podílel jako vedoucí manažer či konzultant na tvorbě komunitních plánů v Českých Budějovicích, Milevsku, Dačicích, Ivančicích a Kaplici, a to pro širší území těchto samospráv (šlo o obce s rozšířenou působností). Výstupy těchto projektů jsou k dispozici na internetové stránce www.komunitni-plan.cz.

Výchozí dokumenty

V rámci tvorby SPL jsme vycházeli zejména z Integrované rozvojové strategie území na roky 2007 - 2013, na které jsme začali pracovat ihned po založení naší MAS. Neméně důležitým dokumentem pro tvorbu SPL byl Plán rozvoje sociální služeb regionu Hlubocko - Lišovsko s výhledem do roku 2013, kde jsme využili metodu komunitního plánování.

Integrovaná rozvojová strategie území

V roce 2004, několik měsíců po založení MAS, byla zpracována žádost s názvem Dopracování integrované územní strategie rozvoje venkova pilotního charakteru. Tato žádost byla předložena do Operačního programu Rozvoj venkova a multifunkční zemědělství, a to do podopatření 2.1.4 Rozvoj venkova (podopatření typu LEADER+), investiční záměr c) 2. skupina - osvojování schopností. Projekt byl Státním zemědělským intervenčním fondem vyhodnocen jako úspěšný. Dílo bylo dokončeno v roce 2006.

Byly zpracovány tyto **výstupy**:

- a) integrovaná rozvojové strategie území (včetně zásobníku projektů),
- b) analýza území,
- c) anketní výzkum mezi občany,
- d) internetová stránka www.mashl.cz (v rámci dalších projektů byla průběžně aktualizována),
- e) informační materiály, CD atd.

Výstupy a), b), c) a d) jsou přiloženy jako nepovinná příloha.

Plán rozvoje sociální služeb

V roce 2005 byla zpracována žádost s názvem Komunitní plán Hlubocko - Lišovsko. Tato žádost byla předložena do Společného regionálního operačního programu, a to do Grantového schématu na podporu sociální integrace v Jihočeském kraji (opatření 3.2). Projekt byl Jihočeským krajem vyhodnocen jako úspěšný. Dílo bylo dokončeno v roce 2006.

Byly zpracovány tyto **výstupy**:

- a) plán rozvoje sociálních služeb,
- b) přehled poskytovatelů sociálních služeb,
- c) zásobník projektů v sociální oblasti,
- d) anketa (terénní šetření) mezi uživateli sociálních služeb,
- e) aktualizace internetové stránky www.mashl.cz o sociální sekci atd.

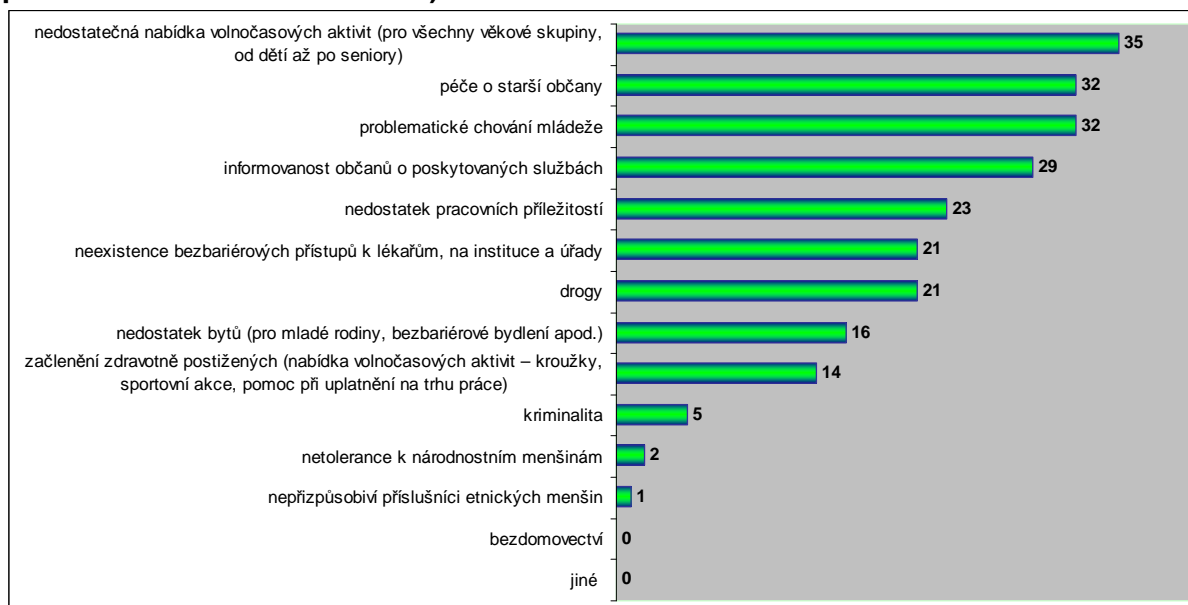
Výstupy a), b), c), a d) jsou přiloženy jako nepovinná příloha.

Metoda zpracování SPL

V rámci zpracování SPL jsme vyšli z **metody komunitního plánování**, kterou jsme si osvojili v rámci projektu Plán rozvoje sociálních služeb regionu Hlubocko - Lišovsko s výhledem do roku 2013. V rámci tohoto projektu jsme též navázali velmi kvalitní spolupráci se všemi organizacemi v sociální oblasti. V roce 2007 a 2008 se zpracovával sociální plán pro celé území obce s rozšířenou působností České Budějovice, jehož součástí je též území 18 obcí sdružených v naší MAS. Vzhledem k našemu projektu bylo 18 členských obcí dobře připraveno a zpracovateli včas poskytly veškeré informace.

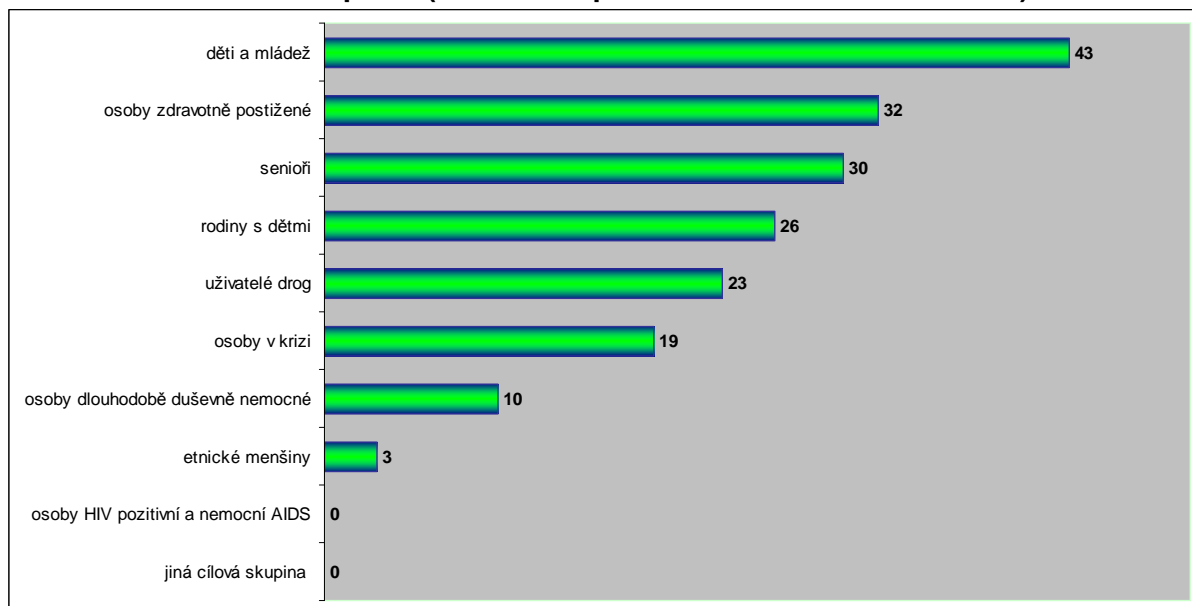
V rámci tvorby komunitního plánu (projekt jsme z původního názvu Komunitní plán díky nově přijatému zákonu o sociálních službách přejmenovali na Plán rozvoje sociálních služeb, v zásadě se ale jedná o strategický plán implementovaný metodou komunitního plánování) jsme realizovali **terénní šetření**, do kterého jsme zapojili uživatele sociálních služeb. Podrobné vyhodnocení je k dispozici na naší internetové stránce www.mashl.cz a také jako nepovinná příloha. Zde uvádíme výsledky vybraných otázek, které jsme promítli do SWOT analýzy SPL.

Co je pro Vaši obec či region nejpálčivějším sociálním problémem? (Zaškrtněte prosím maximálně 3 možnosti.)



Zdroj: Anketa mezi uživateli sociálních služeb, Plán rozvoje sociálních služeb, www.mashl.cz

Specifikujte prosím cílovou skupinu, které je podle Vás ve Vaší obci či regionu věnována nedostatečná péče. (Zaškrtněte prosím maximálně 3 možnosti.)



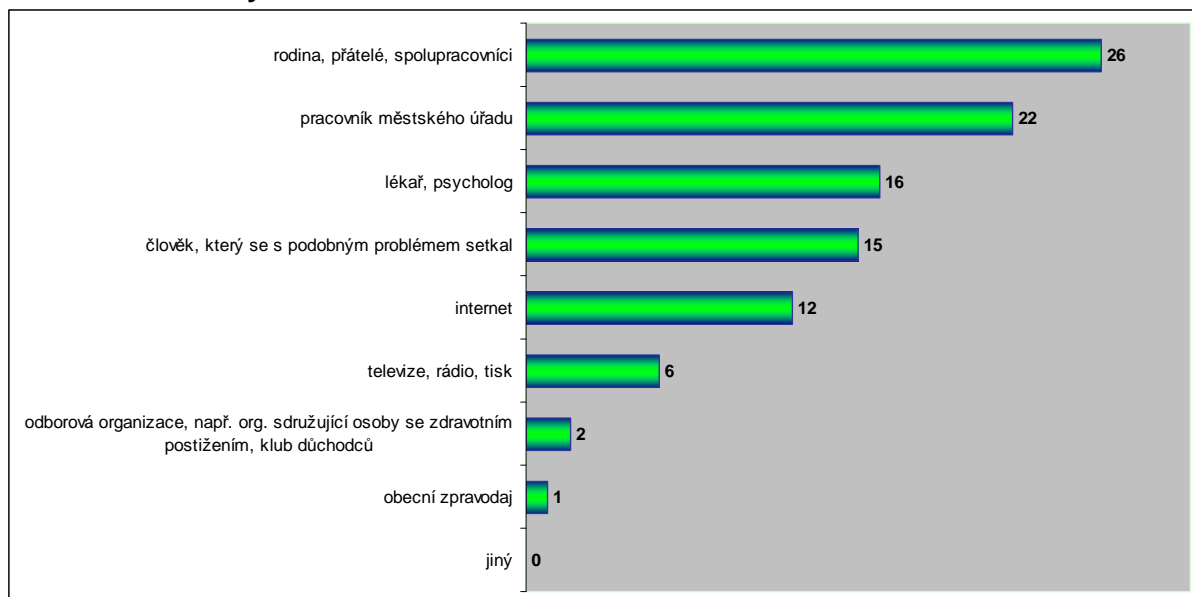
Zdroj: Anketa mezi uživateli sociálních služeb, Plán rozvoje sociálních služeb, www.mashl.cz

Jak jste celkově spokojen s úrovní poskytovaných sociálních služeb?



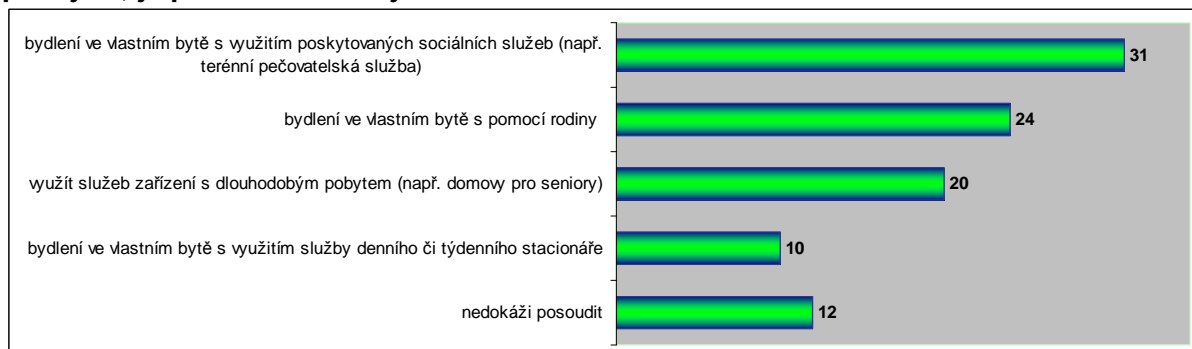
Zdroj: Anketa mezi uživateli sociálních služeb, Plán rozvoje sociálních služeb, www.mashl.cz

Na koho byste se nejdříve obrátil v případě, že byste potřeboval získat informace o některé z nabízených sociálních služeb?



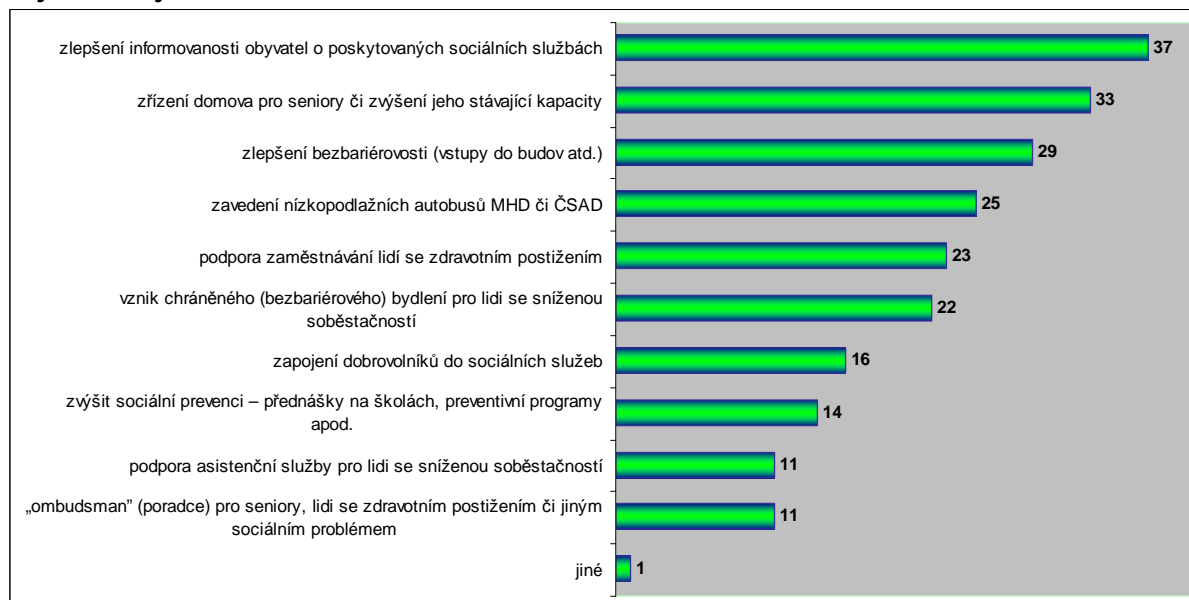
Zdroj: Anketa mezi uživateli sociálních služeb, Plán rozvoje sociálních služeb, www.mashl.cz

V případě, že byste potřeboval zajistit stálou péči pro sebe / pro člověka, o kterého pečujete, je pro Vás vhodnější:



Zdroj: Anketa mezi uživateli sociálních služeb, Plán rozvoje sociálních služeb, www.mashl.cz

V rámci tvorby Plánu rozvoje sociálních služeb v regionu Hlubocko - Lišovsko je potřeba stanovit okruh problémů, které by měly být co nejdříve řešeny. Vyberte prosím z následujícího přehledu maximálně 3 okruhy, které jsou podle Vašeho názoru nejdůležitější.



Zdroj: Anketa mezi uživateli sociálních služeb, Plán rozvoje sociálních služeb, www.mashl.cz

Zapojení veřejnosti a metoda komunitního plánování tedy patřily ke stěžejním principům tvorby našeho SPL. Dále jsme uplatnili klasické **principy strategického plánování**, a to v rámci tvorby Integrované rozvojové strategie území. V tomto případě se nám podařilo především navázat aktivní komunikaci se starosty všech 18 obcí a také s občany. **Do ankety se zapojilo 945 domácností v regionu.** Výsledky, které obsahovaly též několik stovek konkrétních připomínek občanů (ve struktuře: co ve Vaší obci postrádáte, co se Vám líbí, co se Vám nelíbí, na co jste ve Vaší obci pyšní), jsme promítli do SWOT analýzy a rovněž jsme je předali všem 18 starostům. Zajímavé je, že dotazníkové šetření proběhlo několik měsíců před obecními volbami a korespondovalo do značné míry s výsledky voleb. V rámci této ankety jsme též zjišťovali zpětnou vazbu občanů ve vztahu k evropským projektům. Položili jsme jim otázku: „Vyjmenujte akce ve Vaší obci financované z dotací, grantů, evropských a dalších veřejných fondů.“ Drtivá většina domácností uvedla akce, které jim připomínaly informační tabule v terénu, ačkoli v regionu bylo realizováno několik stovek takto financovaných projektů. V této fázi jsme tedy zapojili jak samosprávy, tak občany.

Spolupráci s další významnou cílovou skupinou, **podnikateli**, jsme navázali v rámci projektu Partnerství pro rozvoj mikroregionu, který v roce 2006 realizovala naše partnerská společnost Ekologos, o.p.s. V rámci tohoto projektu vznikl **Katalog služeb a Sdružení podnikatelů a neziskových organizací**, do kterého se zapojilo přes 100 subjektů v rámci naší MAS. Uskutečnilo se též několik pracovních schůzek a setkání s veřejností dne 29. června 2006. Informace jsou k dispozici na partnerské internetové stránce www.hlubokanadvltavou.eu. Katalog služeb je nepovinnou přílohou.

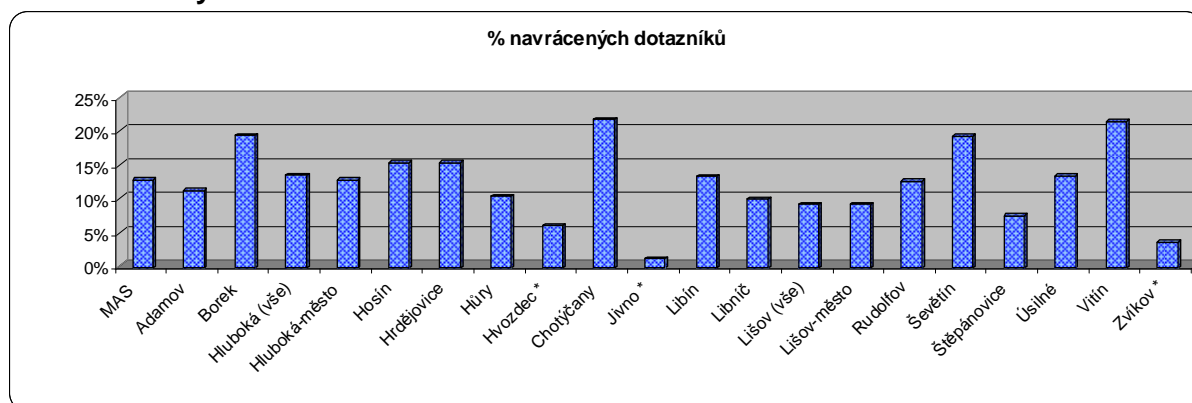
Pro naši MAS je klíčovým tématem využití venkovského regionu jako destinace cestovního ruchu. Proto jsme v roce 2006 uspořádali pod záštitou ministra zemědělství **konferenci** s názvem Partnerství pro rozvoj regionů, jejímž hlavním programem bylo snoubení témat venkova a cestovního ruchu. Více informací o konferenci naleznete na www.leader2007.eu. V rámci téhož projektu jsme koncem roku 2006 dále zorganizovali **exkurzi** za finskými

místními akčními skupinami. Na vzdělávací akce navazuje projekt Vývoj nových modulů dalšího profesního vzdělávání regionálních manažerů, který získal podporu z Operačního programu Rozvoj lidských zdrojů, a v současné době probíhá jeho realizace (organizování workshopů, konferencí, e-learning atd., více viz www.mashl.cz, sekce Vzdělávání regionálních manažerů). V průběhu letošního roku jsme v rámci vzdělávání působili v rámci projektu Jihočeského kraje, financovaného ze Společného regionálního operačního programu, na pozici **manažera území** pro ORP České Budějovice. Více informací o tomto projektu na webu partnerstvi.kraj-jihocesky.cz.

Způsob zapojení místních aktérů do zpracování SPL

Všichni místní aktéři (podnikatelé, obce, neziskové organizace a další) mají možnost aktivního zapojení se do aktivit MAS a mnozí tak již učinili. Slouží jim k tomu veřejná setkání, ankety, tvorba strategických dokumentů, organizace slavností (např. Jihočeské rybářské slavnosti), internetová stránka www.mashl.cz, pravidelné konzultace se starosty, setkání občanů, veřejné prezentace projektů a další. Patrně nejvíce podrobný průzkum jsme provedli v roce 2006, kdy jsme v dotazníkové anketě oslovili všechny domácnosti na území 18 obcí. Odpovědělo nám 945 ze 7261 oslovených domácností, tedy **13 procent**, což je velmi reprezentativní číslo. Zde uvádíme výtah z ankety. Kompletní výsledky jsou nepovinnou přílohou. Výsledky ankety jsme promítli do SWOT analýzy SPL.

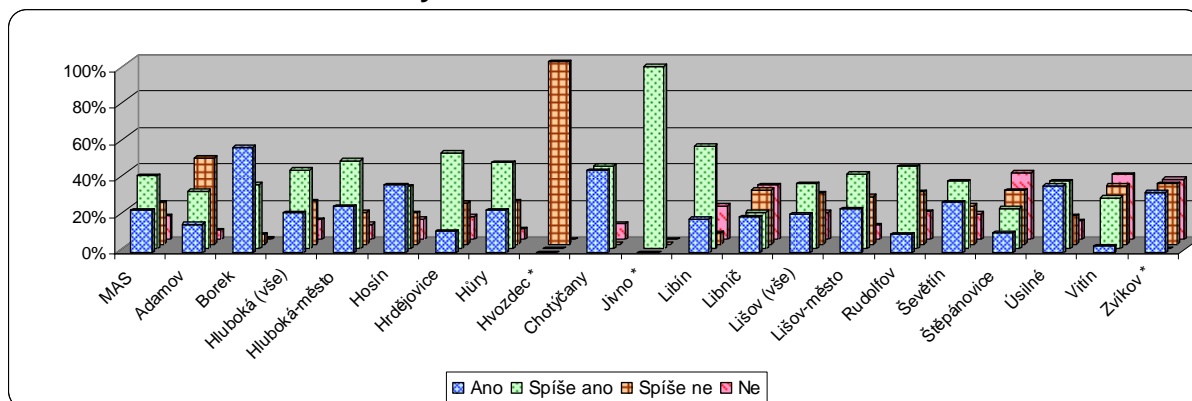
Tabulka: Počty dotazníků



Zdroj: Anketa mezi občany v rámci tvorby Integrované rozvojové strategie území

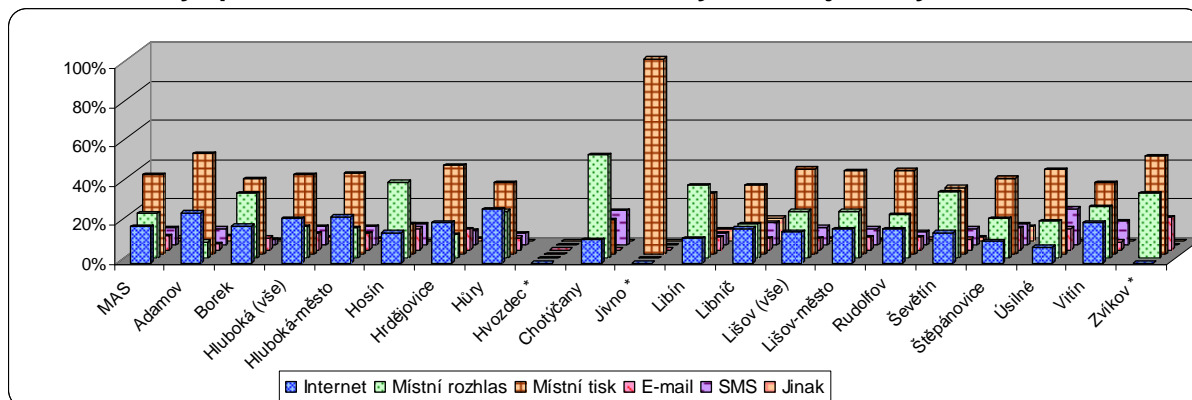
(Symbol * znamená, že z dané obce odpovědělo málo domácností a výsledky tak nemusí být reprezentativní. Jde o obce Hvozdec, Jívno a Zvíkov, jejichž počet domácností se pohybuje v několika desítkách.)

Tabulka: Je informovanost obyvatel o dění v obci dle Vašeho názoru dobrá?



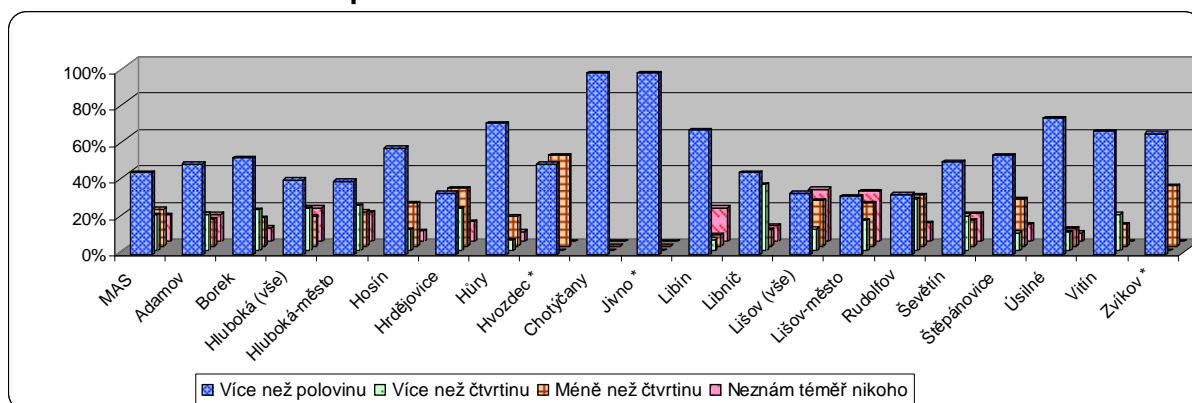
Zdroj: Anketa mezi občany v rámci tvorby Integrované rozvojové strategie území

Tabulka: Jaký způsob informování o dění v obci by Vám nejvíce vyhovoval?



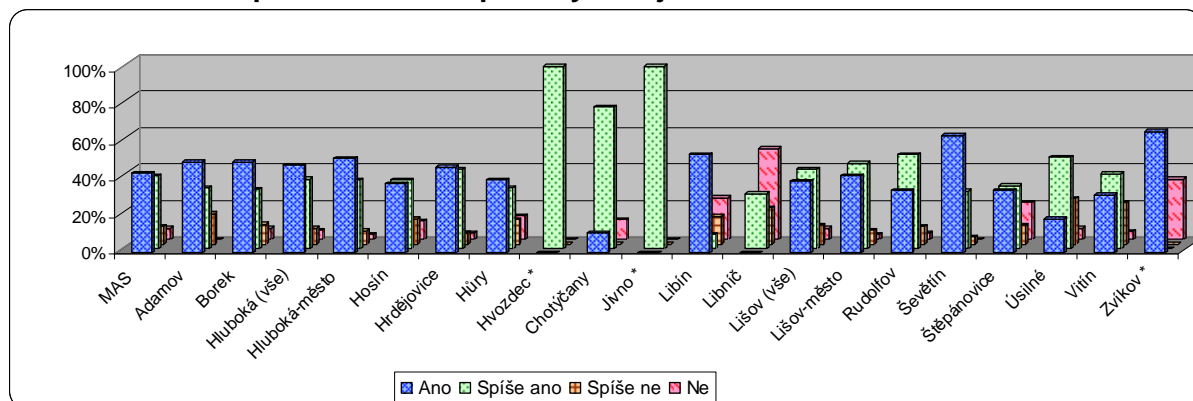
Zdroj: Anketa mezi občany v rámci tvorby Integrované rozvojové strategie území

Tabulka: Znáte své zastupitele v obci?



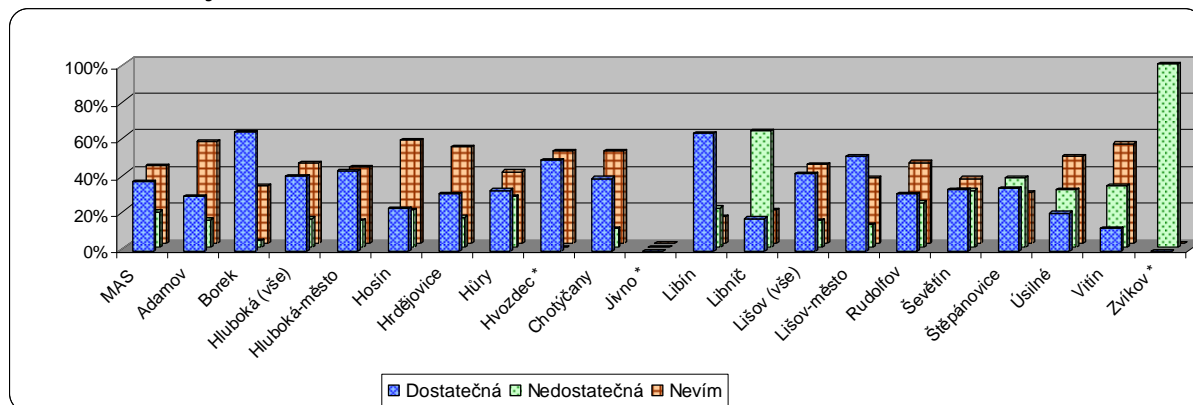
Zdroj: Anketa mezi občany v rámci tvorby Integrované rozvojové strategie území

Tabulka: Je dostupnost zdravotní péče vyhovující?



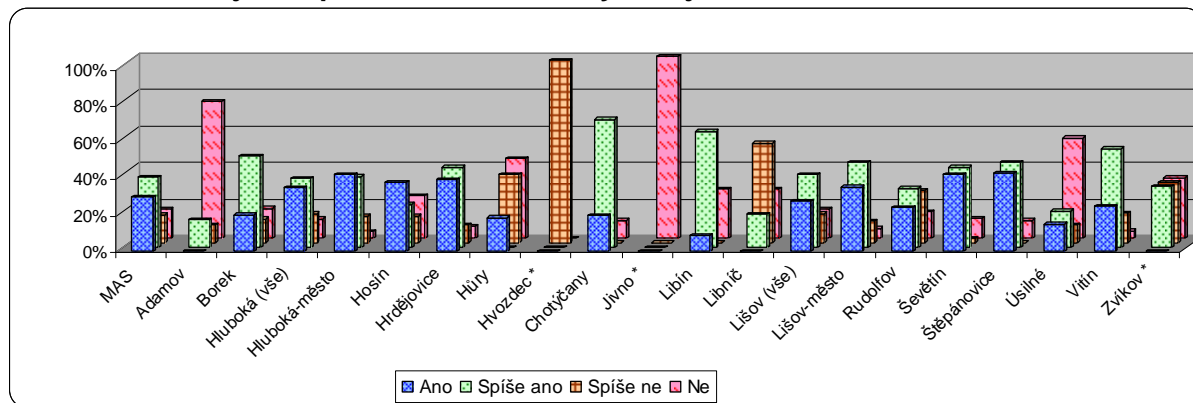
Zdroj: Anketa mezi občany v rámci tvorby Integrované rozvojové strategie území

Tabulka: Jaká je dle Vašeho mínění úroveň sociálních služeb



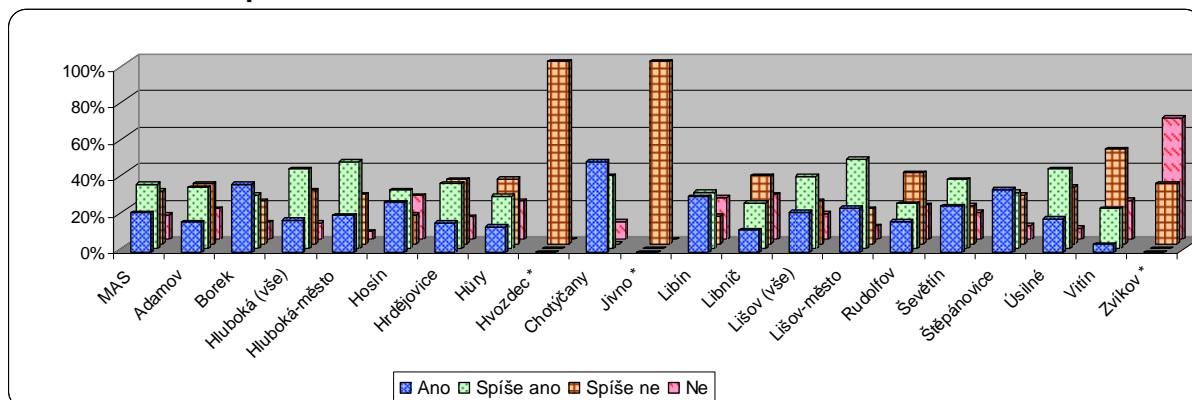
Zdroj: Anketa mezi občany v rámci tvorby Integrované rozvojové strategie území

Tabulka: Je veřejná doprava ve Vaší obci vyhovující?



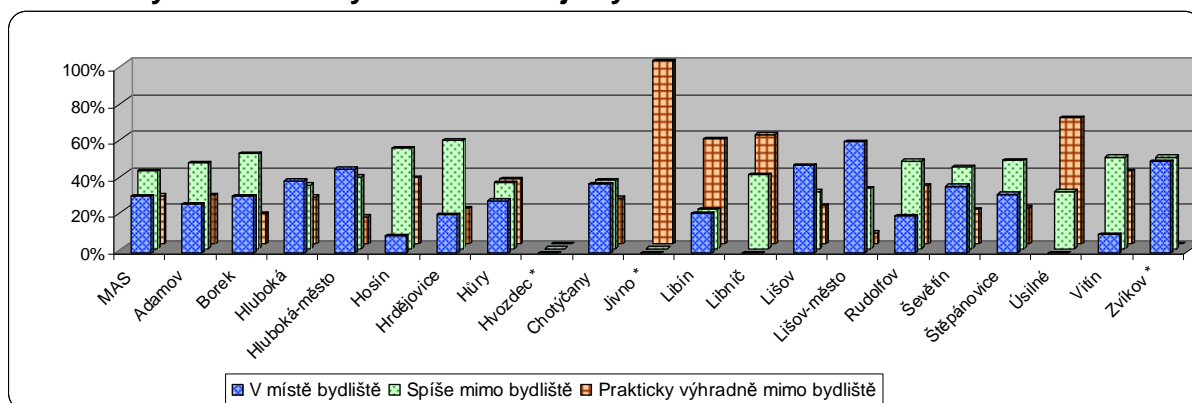
Zdroj: Anketa mezi občany v rámci tvorby Integrované rozvojové strategie území

Tabulka: Jsou pro Vás zdroje informací o sortimentu poskytovaných služeb v obci dostatečně dostupné?



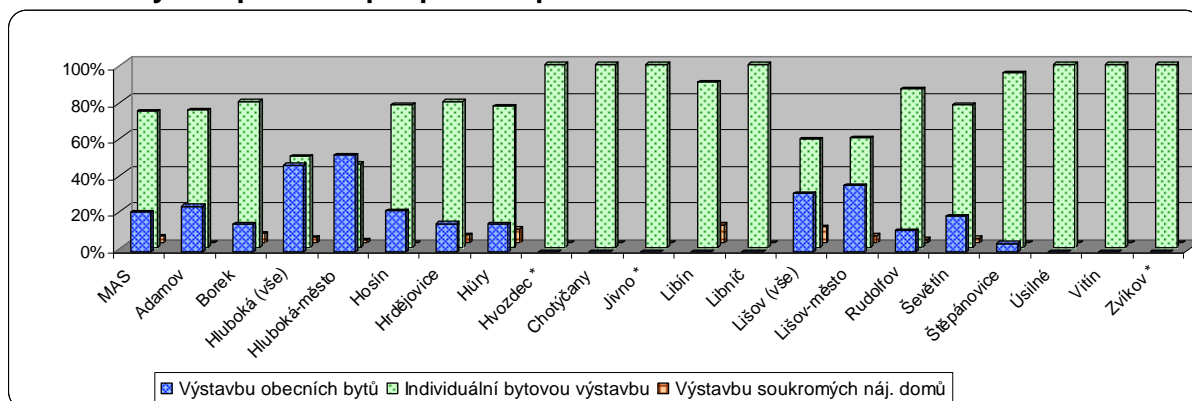
Zdroj: Anketa mezi občany v rámci tvorby Integrované rozvojové strategie území

Tabulka: Využívám služby nabízené subjekty:



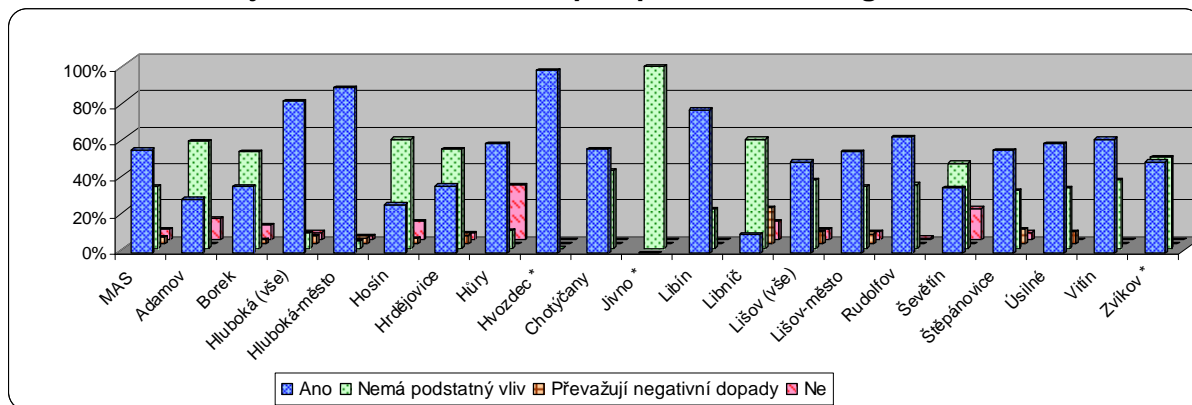
Zdroj: Anketa mezi občany v rámci tvorby Integrované rozvojové strategie území

Tabulka: Bytová politika - podporovat především:



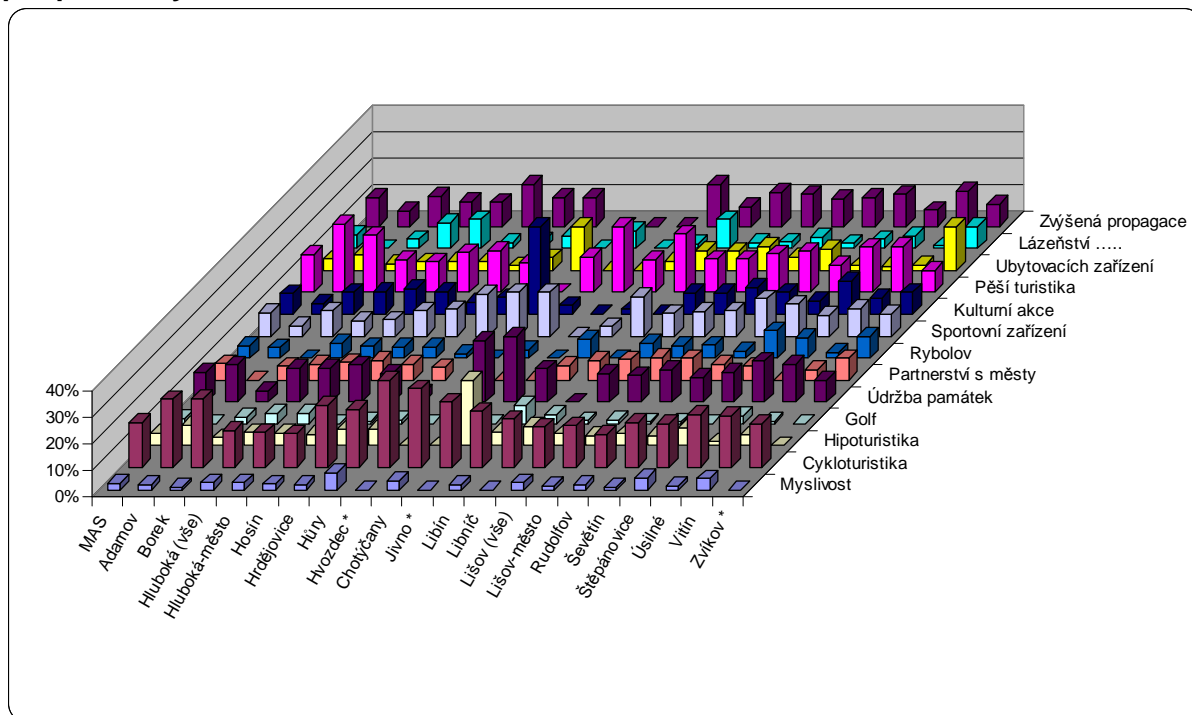
Zdroj: Anketa mezi občany v rámci tvorby Integrované rozvojové strategie území

Tabulka: Je rozvoj turistického ruchu ku prospěchu obce a regionu?



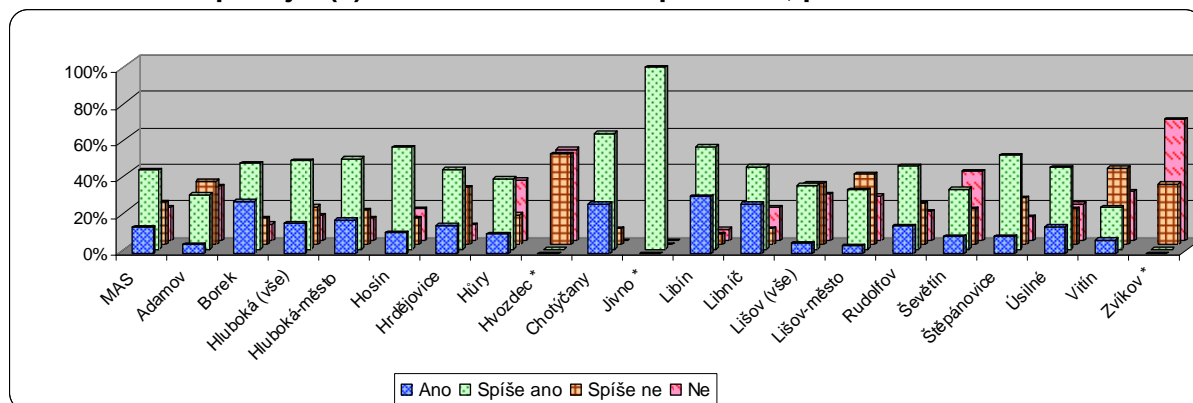
Zdroj: Anketa mezi občany v rámci tvorby Integrované rozvojové strategie území

Tabulka: Jaké oblasti mající vliv na zvyšování cestovního ruchu by měly být podporovány:



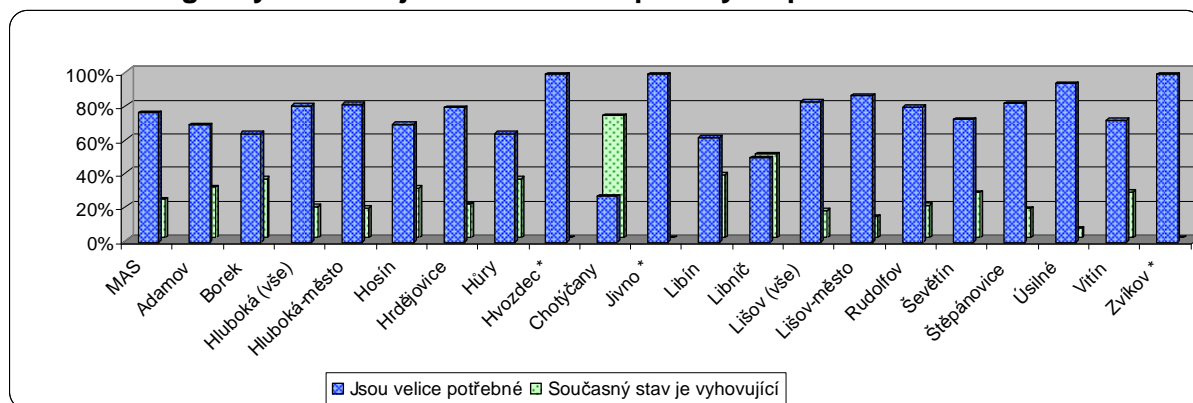
Zdroj: Anketa mezi občany v rámci tvorby Integrované rozvojové strategie území

Tabulka: Jste spokojen(a) se stavem životního prostředí, pořádkem v obci?



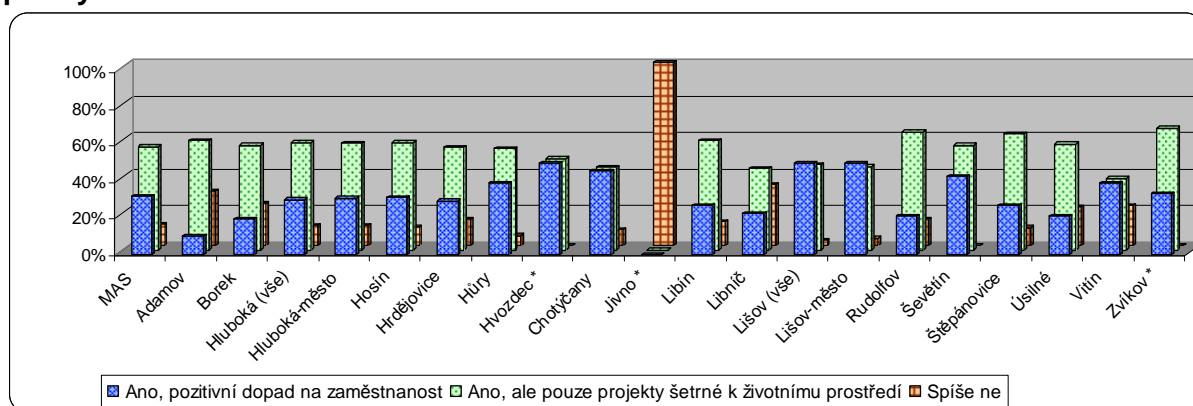
Zdroj: Anketa mezi občany v rámci tvorby Integrované rozvojové strategie území

Tabulka: Programy usnadňující život handicapovaným spoluobčanům:



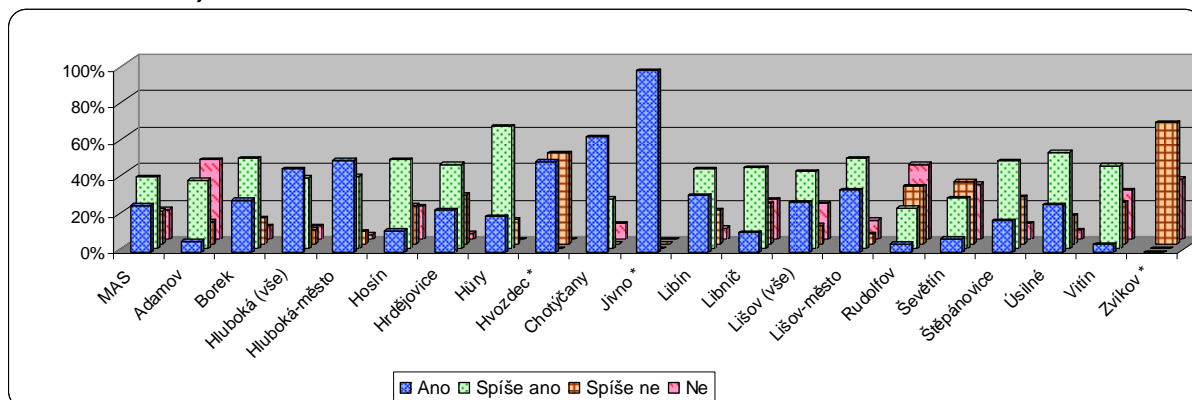
Zdroj: Anketa mezi občany v rámci tvorby Integrované rozvojové strategie území

Tabulka: Měly by být podporovány žádosti o dotace určené pro rozvoj místního průmyslu?



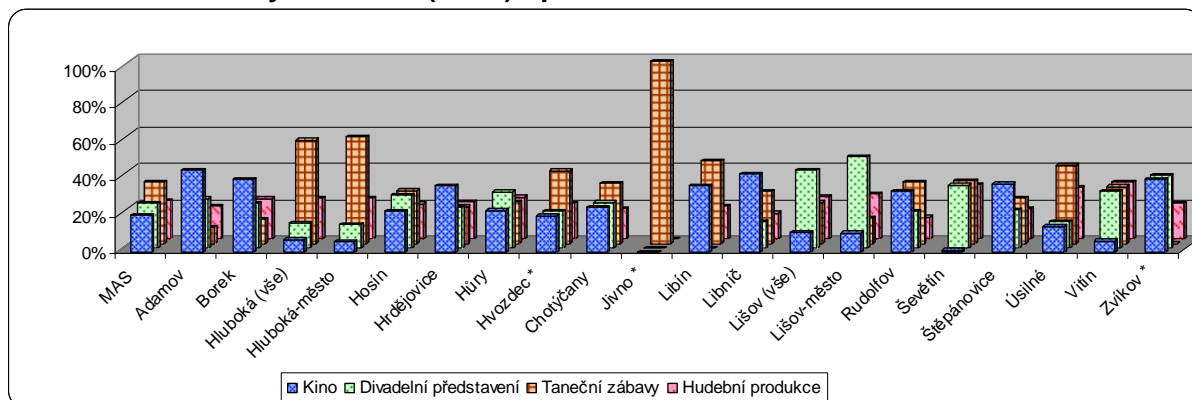
Zdroj: Anketa mezi občany v rámci tvorby Integrované rozvojové strategie území

Tabulka: Je kulturní vyžití v obci dostatečné (s přihlédnutím na možnosti dané velikostí obce)?



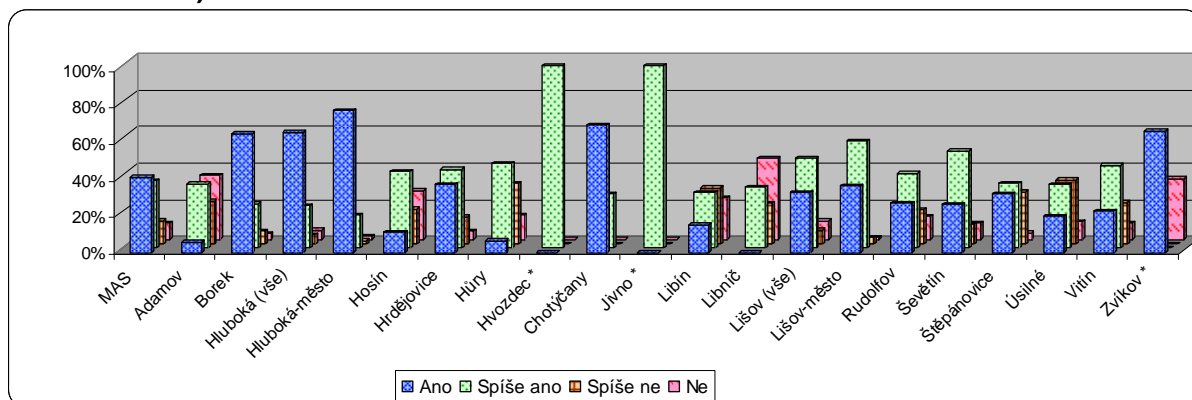
Zdroj: Anketa mezi občany v rámci tvorby Integrované rozvojové strategie území

Tabulka: Kulturní vyžití v obci (okolí) - postrádám:



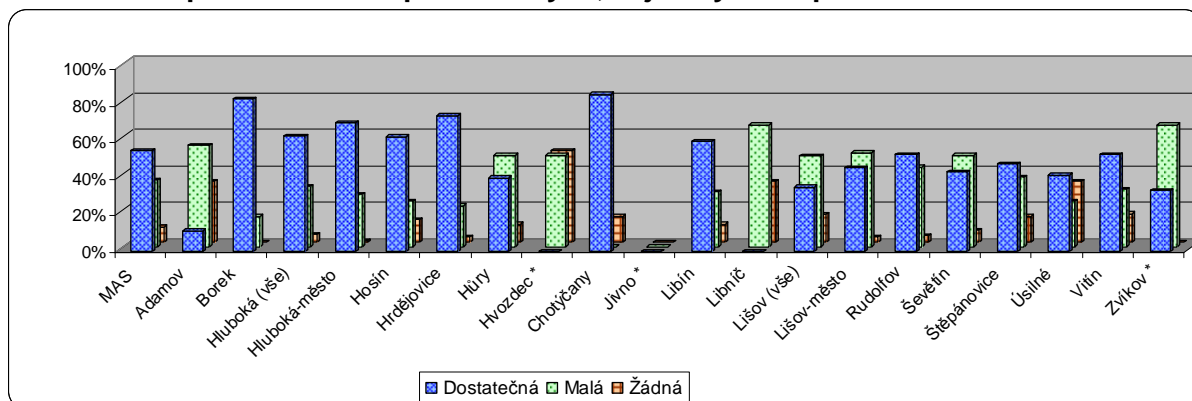
Zdroj: Anketa mezi občany v rámci tvorby Integrované rozvojové strategie území

Tabulka: Je sportovní vyžití v obci dostatečné (s přihlédnutím na možnosti dané velikostí obce)?



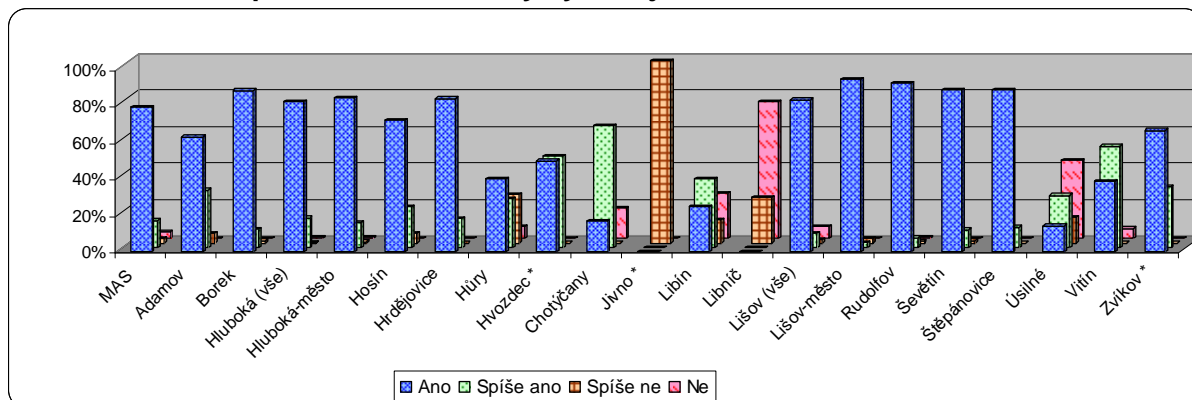
Zdroj: Anketa mezi občany v rámci tvorby Integrované rozvojové strategie území

Tabulka: Podpora místních společenských, zájmových a sportovních sdružení:



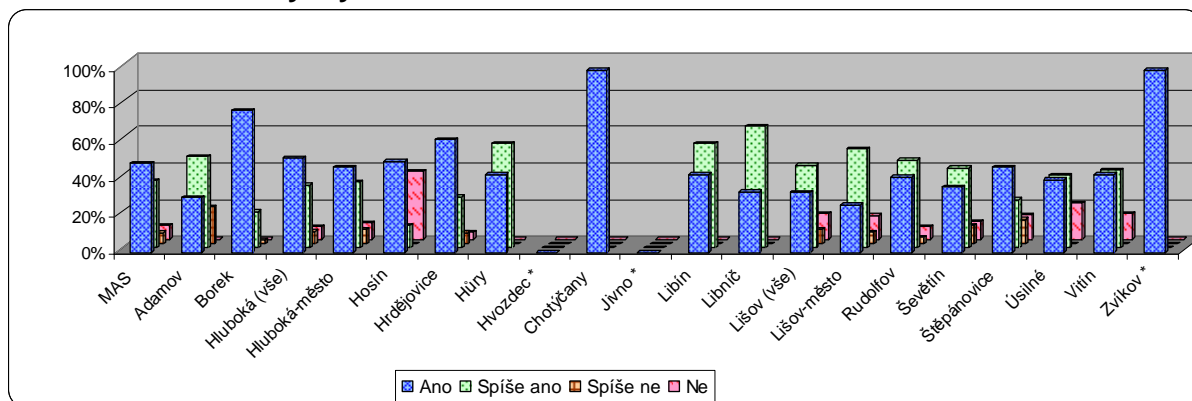
Zdroj: Anketa mezi občany v rámci tvorby Integrované rozvojové strategie území

Tabulka: Je dostupnost základní školy vyhovující?



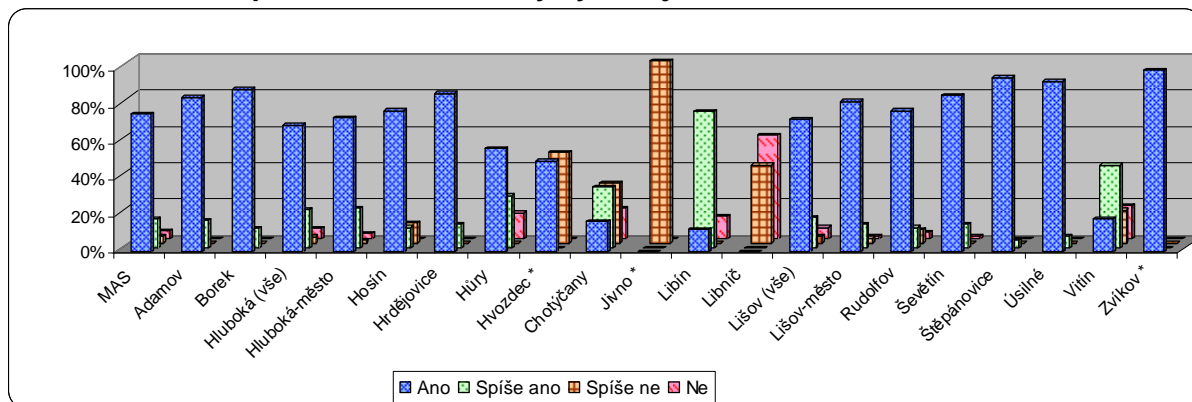
Zdroj: Anketa mezi občany v rámci tvorby Integrované rozvojové strategie území

Tabulka: Je kvalita výuky dobrá?



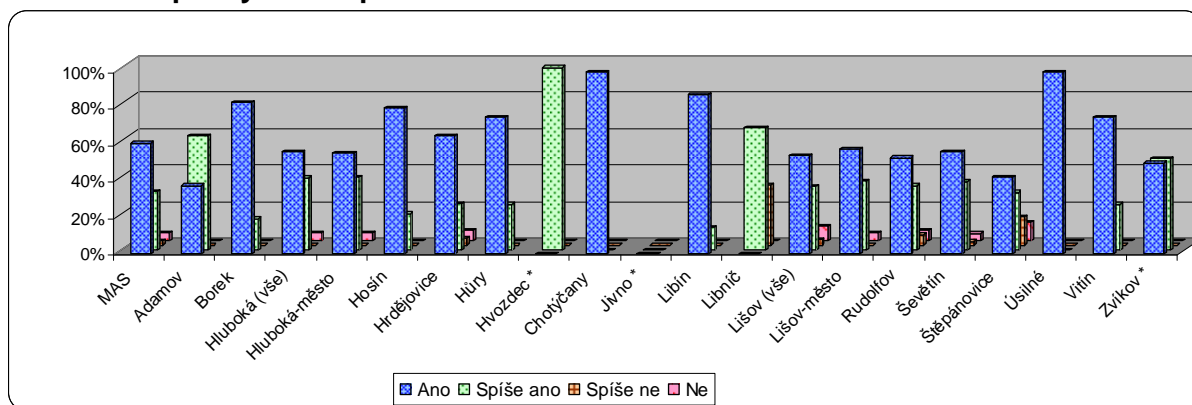
Zdroj: Anketa mezi občany v rámci tvorby Integrované rozvojové strategie území

Tabulka: Je dostupnost mateřské školy vyhovující?



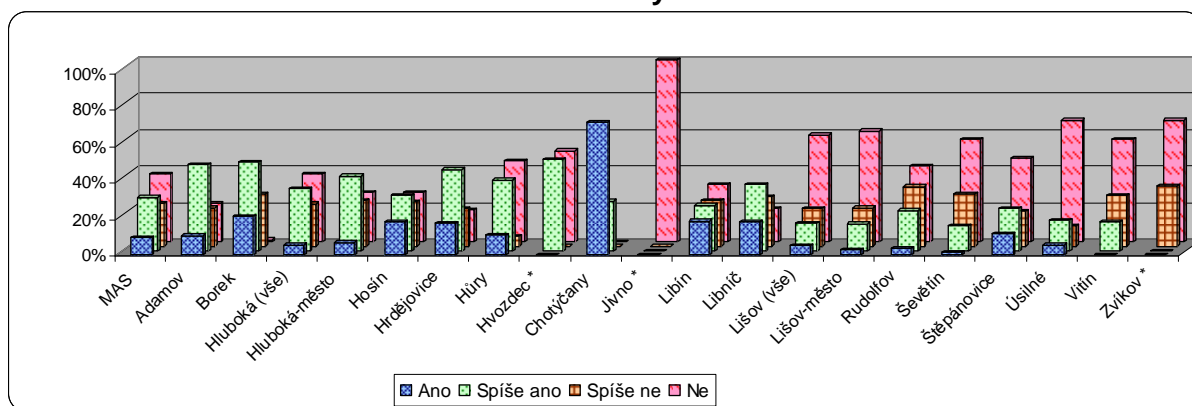
Zdroj: Anketa mezi občany v rámci tvorby Integrované rozvojové strategie území

Tabulka: Je poskytovaná péče dobrá?



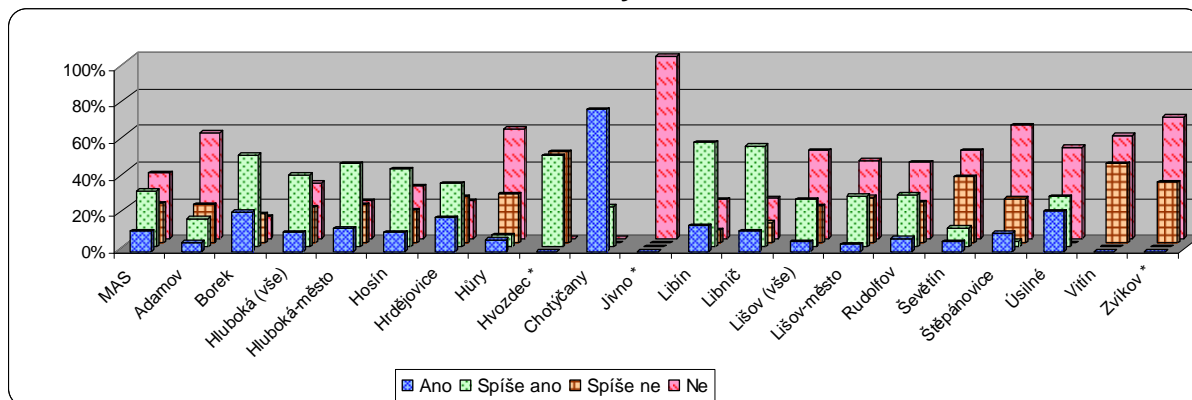
Zdroj: Anketa mezi občany v rámci tvorby Integrované rozvojové strategie území

Tabulka: Je stav komunikací ve Vaší obci dobrý?



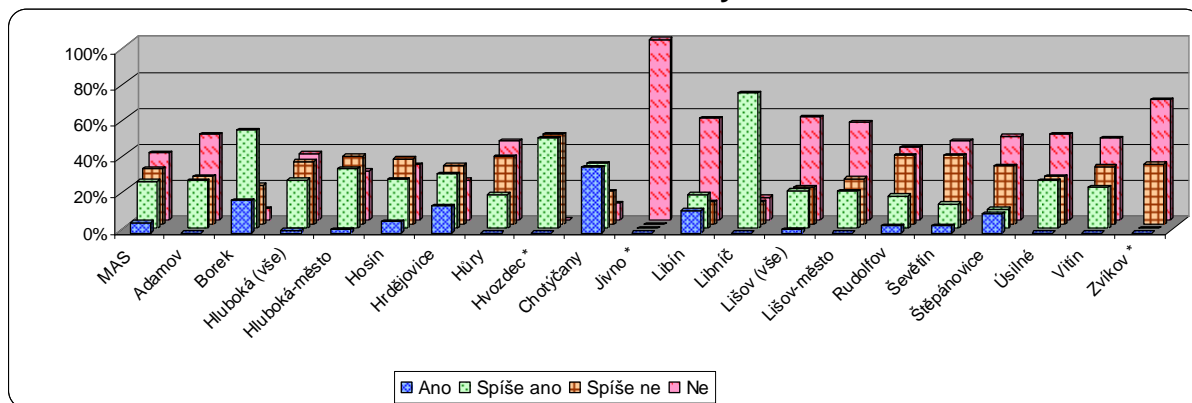
Zdroj: Anketa mezi občany v rámci tvorby Integrované rozvojové strategie území

Tabulka: Je stav chodníků ve Vaší obci dobrý?



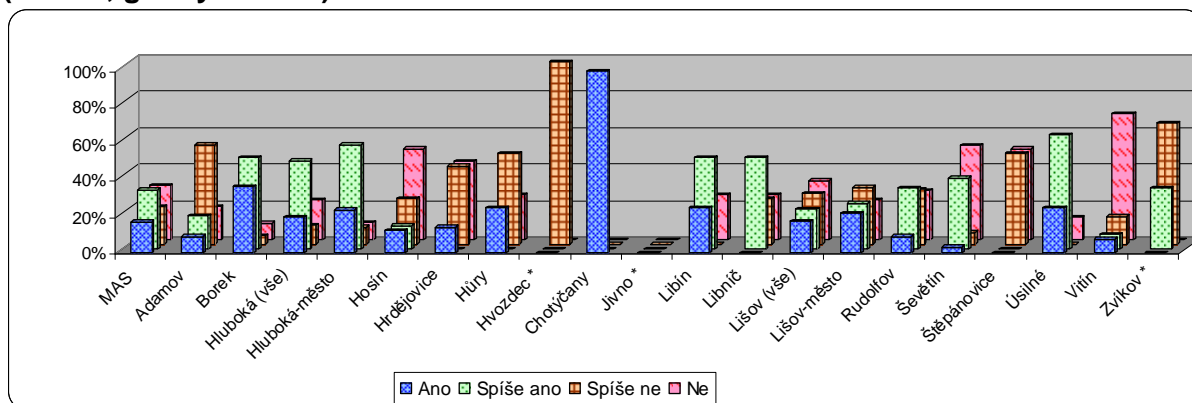
Zdroj: Anketa mezi občany v rámci tvorby Integrované rozvojové strategie území

Tabulka: Je stav komunikací v okolí Vaší obce dobrý?



Zdroj: Anketa mezi občany v rámci tvorby Integrované rozvojové strategie území

Tabulka: Využívá obec dle Vašeho soudu všechny dostupné možnosti financování (dotace, granty z EU ...)?



Zdroj: Anketa mezi občany v rámci tvorby Integrované rozvojové strategie území

Z ankety vyvozené závěry jsme promítlí do Integrované rozvojové strategie území a rovněž do SPL. Budeme se jimi zabývat především v rámci SWOT analýzy v rámci SPL. Z ankety je patrné, že ústřední téma naší MAS (cestovní ruch) má drtivou podporu místních občanů.

Zapojení externích odborníků, jejich identifikační údaje a způsob spolupráce

Jedním ze zakladatelů MAS je poradenská společnost G-PROJECT, s.r.o., která v regionu působí (má zde kancelář). Tato společnost se podílela na zpracování SPL. Šlo o tyto osoby:

JUDr. Jan Šmidmayer (manažer tvorby SPL), smidmayer@g-project.cz, tel. 777 345 376

Ing. Martina Kučerová (konzultant), kucerova@g-project.cz, tel. 775 643 107

Ing. Michaela Švehlová (konzultant), svehlova@g-project.cz, tel. 775 643 106

Ing. Lukáš Tryml (konzultant), tryml@g-project.cz, tel. 775 643 108

Hlavním manažerem tvorby SPL byl JUDr. Jan Šmidmayer (aktivní komunikace v anglickém jazyce) ve spolupráci s manažerem MAS Bc. Barborou Vlkovou (aktivní komunikace v anglickém jazyce doložená certifikáty Cambridge First Certification Exam, Státní jazyková zkouška).

JUDr. Jan Šmidmayer

JUDr. Jan Šmidmayer se zabývá problematikou strukturálních fondů více než 5 let. Díky své praxi projektového manažera na Městském úřadu v Hluboké na Vltavou získal velmi dobrý přehled a praktické znalosti, mimo jiné i v problematice zpracovávání žádostí o granty a následném řízení projektů. Později, již jako první místopředseda správní rady Místní akční skupiny Hlubocko - Lišovsko o.p.s., své úsilí zvyšovat absorpční kapacitu rozšířil na území regionů Budějovicka - sever a Lišovska. V současné době působí rovněž jako certifikovaný krajský manažer specialista pro oblast Projektový management v rámci projektu Jihočeského kraje „Posílení absorpční a administrativní kapacity Jihočeského kraje“. V pozici jednatele společnosti G-PROJECT, s.r.o. získal Jan Šmidmayer i další významné znalosti a zkušenosti v oblasti strategického plánování, analytické činnosti, tvorby rozvojových dokumentů, facilitace, podnikatelského plánování či publikační a prezentační činnosti.

Jan Šmidmayer je odborníkem na investiční i neinvestiční projekty v municipální sféře. Osobně se podílel na zpracování strategických dokumentů „Program rozvoje svazku obcí Budějovicko - sever 2007 - 2013“ nebo na tvorbě „Strategie rozvoje města Hluboká nad Vltavou 2005“. Dále koordinoval a řídil v rámci projektu „Posílení administrativní a absorpční kapacity Jihočeského kraje“ zpracování „Analýzy potřeb Jihočeského kraje v oblasti administrace procesu distribuce veřejné podpory ze strukturálních fondů EU“. Byl také spoluodpovědný za zpracování „Integrované rozvojové strategie území Místní akční skupiny Hlubocko - Lišovsko o.p.s.“ na období 2007 - 2013. V současné době se podílí na realizaci pěti plánů rozvoje sociálních služeb pro správní území měst České Budějovice, Milevsko, Dačice, Kaplice a Ivančice.

Vybrané certifikáty jsou nepovinnou přílohou.

Závěr:

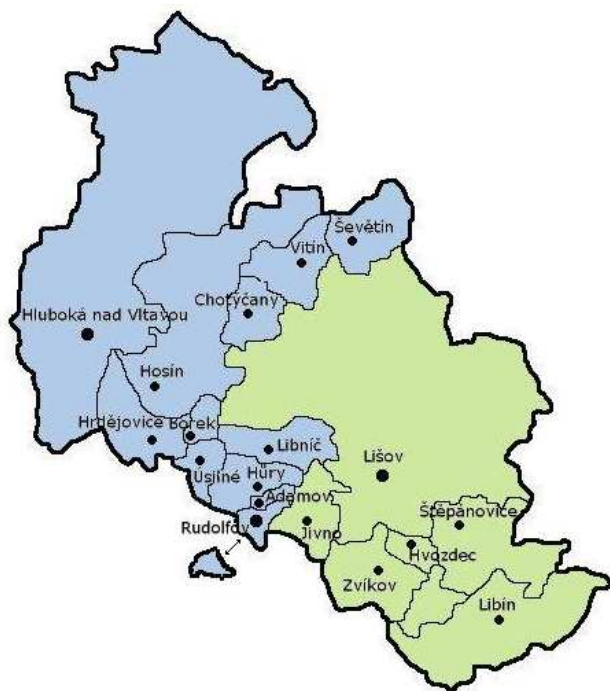
Při zpracování SPL jsme využili metodu komunitního plánování. Vycházeli jsme ze zkušeností z předchozích strategických plánů: Plánu rozvoje sociálních služeb a Integrované rozvojové strategie území. Důraz jsme kladli na zapojení obyvatel - zorganizovali jsme plošnou anketu mezi všemi občany a získali tak několik stovek podnětů.

4. Analýza území MAS

4.1. Hodnocení území

Hodnocení území

Území Místní akční skupiny Hlubocko - Lišovsko je soudržným celkem tvořeným dvěma svazky obcí: svazkem obcí Budějovicko - sever (na mapě modře) a svazkem obcí Lišovsko (na mapě zeleně). Přirozeným centrem území (dále též regionu) je město Hluboká nad Vltavou. S ohledem na jeho historii i velmi dynamický porevoluční vývoj, je Hluboká nad Vltavou jasným centrem regionu. Dokazují to nejenom prakticky všechny statistiky: počet obyvatel, počet turistů, rozloha katastrálního území, počet podnikatelských subjektů, počet sportovišť atd. Podrobné mapování statistických údajů proběhlo v rámci tvorby Integrované rozvojové strategie v území v roce 2006. Analýza území, která je součástí této Integrované strategie, čítala přes 300 stran. V zásadě se jednalo o přehled prakticky všech statistických údajů, které jsou pro území regionu, jakož i pro jednotlivé obce, k dispozici.



Hluboká nad Vltavou byla sídlem mocného rodu Schwarzenberků, jejichž vliv byl pro region dominantní do první poloviny 20. století. Tento rod měl v 19. století kontrolu nad významnou částí Jihočeského kraje a dodnes je patrné, že základy dnešní turistické atraktivity spočívají v památkách z doby panování tohoto rodu. Dalšími významnými sídly v regionu jsou města Lišov a Rudolfov. Ostatní členské obce zpravidla závisí na spádových centrech, kterými jsou vedle výše zmíněných měst především

České Budějovice. Vzdálenost do krajského města zpravidla nepřesahuje 30 minut, a proto velká část občanů do Českých Budějovic dojíždí za prací či za administrativními záležitostmi. V území není žádné město se statusem obce s rozšířenou působností (všechny obce patří právě pod České Budějovice). O to významnějším prvkem je posilování soudržnosti regionu.

České Budějovice. Vzdálenost do krajského města zpravidla nepřesahuje 30 minut, a proto velká část občanů do Českých Budějovic dojíždí za prací či za administrativními záležitostmi. V území není žádné město se statusem obce s rozšířenou působností (všechny obce patří právě pod České Budějovice). O to významnějším prvkem je posilování soudržnosti regionu.

Zdroj: Analýza území v rámci Integrované rozvojové strategie území

Důvod výběru daného území

Území MAS se rozprostírá na severovýchod od Českých Budějovic. Jde o kraj **lesů a rybníků**. Mezi lesní plochy patří především dvě historické obory u Hluboké nad Vltavou (Stará obora a Poněšická obora) a dále Mojský les u Borku a Velechvínské poleší u Ševětína. V Hluboké nad Vltavou sídlí lesní správa Lesů ČR s.p. a též významná lesnická společnost Lesy Hluboká nad Vltavou a.s. Druhým stěžejním tématem je rybníkářství. Zejména v okolí Hluboké nad Vltavou se nachází několik desítek rybníků (včetně třetího největšího českého rybníka Bezdrev), které obhospodařuje místní rybníkářství. Každý podzim se koná výlov. Ten poslední zorganizovala ve spolupráci s rybáři naše MAS a navštívilo jej několik tisíc návštěvníků (viz www.mashl.cz). Význam „vody“ ještě zdůrazňuje řeka Vltava, která protéká celým územím našeho regionu. Dalším klíčovým tématem našeho regionu je

zemědělství. Strategií naší MAS je podpora všech tradičních odvětvích (lesnictví, rybářství, zemědělství), ovšem s důrazem na nové možnosti a nové trendy. Klíčovým tématem budoucnosti pro náš region je **cestovní ruch**.

Shodné či styčné charakteristiky území

Styčnými charakteristikami je moderní, inovativní přístup k tradičním odvětvím jako **rybářství, zemědělství či lesnictví**. Ostatně i proto mezi zakladatele naší MAS patří subjekty z této oblasti - Lesy Hluboká nad Vltavou a.s. či Okresní agrární komora České Budějovice. S dalšími (Rybářství Hluboká nad Vltavou a.s.) spolupracujeme na bázi partnerství (např. projekt Jihočeské rybářské slavnosti).

Klíčovým tématem budoucnosti je v našem regionu **cestovní ruch**. V regionu se nachází státní zámek Hluboká nad Vltavou, který ročně navštíví téměř **300 000 návštěvníků**. Dále jediná jihočeská zoologická zahrada, jedna z nejnavštěvovanějších českých galerií (Alšova jihočeská galerie), několik desítek hotelů, cyklistických tras a další atraktivita. Pracujeme též na větším využití hornické historie regionu (těžba stříbra v Rudolfově a okolí).

Dalším určujícím faktorem je **historie regionu**, který se nachází na území tehdejšího dominia Schwarzenberků. Do dnešních dnů se dochovalo mnoho památek, z nichž nejvýznamnějším je zámek Hluboká nad Vltavou, lovecký zámeček Ohrada, kostel v Hluboké nad Vltavou, kostel v Hosíně či Dvůr Vondrov. Schwarzenberkové též formovali místní krajinu, výsledkem je nejen zámecký park, ale též areál Podskalské louky (dnešní golfové hřiště), rybníky, louky a lesy.

Jaké jsou zvláštnosti území oproti jiným územím

Zvláštností je **silná turistická destinace Hluboká nad Vltavou**, kde žije čtvrtina obyvatel MAS, ovšem každoročně toto město navštíví cca **500 000 návštěvníků**. Naším cílem je využít tohoto potenciálu a **diverzifikovat zájem turistů i do okolních obcí**. K tomu chceme využít evropských fondů. V únoru 2008 byla odevzdána a v červnu 2008 byla vybrána k financování žádost o grant na velký marketingový projekt, který se soustředí na dvě témata: propagace mimosezónních aktivit a propagace atraktivit, o kterých se dnes mnoho neví (hornická tradice, lidová architektura, méně známé cyklotrasy, dřevařská a nábytkářská tradice, krajkářství atd.). Specifikem je též blízkost krajského města České Budějovice, které je přirozeným centrem celého kraje.

Region Hlubocko - Lišovsko je ideální turistickou destinací budoucnosti. Nabízí nejen památky, sportoviště, ubytování a stravovací kapacity, ale též krásnou přírodu, lesy, cyklostezky a cyklotrasy. Marketingovou značkou je zdejší zámek (MAS ho má ve znaku). Naším úkolem je zapojit do turismu a s ním souvisejících služeb všechny obce a v nich působící subjekty, aby výsledkem byla **synergie** všech subjektů. Proto chceme oživovat tradice, včetně těch, které pomalu umírají. Již dnes ožívujeme zapadlou tradici **vinobraní** (MAS je partnerem Jihočeských slavností vína v Hluboké nad Vltavou, proběhly již dva ročníky, viz www.hlubokanadvltavou.eu), podporujeme tradici **rybářství** (MAS organizuje Jihočeské rybářské slavnosti) a připravujeme i další akce (např. v roce 2008 Schwarzenberské slavnosti).

4.2 Zdroje území pro realizaci SPL (jaké možnosti dané území má nebo jaké je možné generovat)

Lidské zdroje

Na rozvoj lidských zdrojů klade naše MAS mimořádný význam. Během 3 let existence jsme zorganizovali desítky vzdělávacích akcí včetně národní konference, zahraniční exkurze a nebojíme se ani moderních forem vzdělávání (e-learningu). S ohledem na prostor zde uvádíme pouze vybrané projekty.

Vzdělávání regionálních manažerů

Ve spolupráci s partnerskými organizacemi a dvěma desítkami lektorů od listopadu roku 2006 byly vytvořeny vzdělávací moduly pro regionální manažery. V rámci projektu, který nese název Vývoj nových modulů dalšího profesního vzdělávání regionálních manažerů a byl zakončen konferencí v červnu 2008 (v té době se také manažerka tohoto projektu Bc. Barbora Vlková přesunula na realizaci SPL), jsme se zaměřili na vytvoření komplexního systému dalšího vzdělávání. Stěžejním výstupem je 21 vzdělávacích modulů (v zásadě speciální modul pro každý operační program), přičemž každý z nich má svou e-



learningovou podobu a je ověřen během dvou desítek workshopů. **Jeden z e-learningových modulů je zaměřen na téma Leader (osa IV Programu rozvoje venkova).**

Od projektu jsme si slibovali zvýšení profesionální úrovně regionálních manažerů, a tím zvýšení **absorpční kapacity** Jihočeského kraje a přiblížení evropských prostředků jihočeským žadatelům. Výstupy projektu jsou zveřejněny na www.mashl.cz.

Zdroj: Fotografie z workshopu, www.mashl.cz

Manažer území Českobudějovicko

Pracovnice naší MAS Eva Šmolová působila od konce roku 2006 do konce roku 2007 jako jedna z manažerů území pro obec s rozšířenou působností České Budějovice. Manažeři území koordinují pro dané území práce na budoucích projektech, vytipovávají možné společné projekty, organizují kulaté stoly a prezentace, zajišťují plynulou výměnu informací mezi krajem a subjekty z daného území. Manažer území nabízí bezplatné poradenství v oblasti zpracování projektové žádosti a dotačních titulů. Manažer území působí v rámci projektu Jihočeského kraje Posílení absorpční a administrativní kapacity. Více informací o projektu na partnerstvi.kraj-jihocesky.cz.

Národní konference Partnerství pro rozvoj regionů

V rámci projektu Partnerství pro rozvoj regionu jsme uspořádali národní konferenci pod záštitou ministra zemědělství. Konference se specializovala na problematiku cestovního ruchu v kontextu venkova. Tedy stěžejní téma naší MAS, kdy jsme nejen chtěli předat naše zkušenosti a prezentovat region (pozdání přijalo padesát zástupců cestovních kanceláří, pro které jsme uspořádali speciální workshop), ale i se poučit ze zkušeností jiných. Na akci tak vystoupili i tři zahraniční odborníci z rakouských a finských místních akčních skupin. Vedle spolupráce se zahraničními místními akčními skupinami, vystoupili na akci též čeští odborníci na program LEADER, včetně zástupců Ministerstva zemědělství. Více informací o akci na webu www.leader2007.cz. Na konferenci navazovala exkurze do Finska, kterou jsme

uspořádali ve spolupráci s Místní akční skupinou Krajina srdce a zúčastnili se jí též zástupci dalších jihočeských místních akčních skupin.

Sdružení podnikatelů a neziskových organizací

Naše partnerská organizace Ekologos, o.p.s. iniciovala založení Sdružení podnikatelů a neziskových organizací. Členy sdružení informujeme pravidelně mailing listem o připravovaných akcích a nabídkách školení. Více informací na www.hlubokanadvitavou.eu.

Rozvoj lidských zdrojů chápeme jako stěžejní podpůrné téma pro náš hlavní cíl: vytvořit z našeho regionu turistickou destinaci šetrnou k životnímu prostředí, která bude místem k bydlení i práci.

Co se statistických údajů týče, tak z prostorových důvodů odkazujeme na Analýzu území zpracovanou v rámci Integrované rozvojové strategie území.

Finanční zdroje

Problémem našeho regionu není absorpční kapacita, ale právě naopak obrovský zájem o dotace, zejména z evropských fondů. V regionu získalo dotaci z evropských fondů již více jak 100 projektů a spousta dalších se připravuje. Během mapování projektů jsme postupovali po třech úrovních. Nejprve jsme se zaměřili na obce a podnikatele a ve třetí fázi na sociální projekty (v rámci tvorby Plánu rozvoje sociálních služeb). Vznikly tak dva zásobníky: projekty samosprávy a podnikatelů (v rámci Integrovaného plánu) a projekty zařazené do Komunitního plánu. Celkem takto máme zmonitorováno okolo sta projektů s požadovanou alokací přes 1 mld. korun. Drtivá většina z nich je připravená k realizaci (pravomocné územní či stavební povolení). Zásobníky projektů jsou přiloženy jako nepovinná příloha.

Hospodářské zdroje

Významné turistické atraktivity, zejména památky, a na ně navazující rozsáhlá infrastruktura činí z regionu přední turistické centrum Jihočeského kraje. Místní památky navštěvují statisíce a desetitisíce návštěvníků ročně. Cyklostezka Hluboká - České Budějovice je patrně nejfrekventovanější jihočeskou stezkou pro cyklisty. Místní akční skupina Hlubocko - Lišovsko během letní sezóny provedla sčítání cyklistů na této stezce a sčítací komisaři během pracovního dne od 14.00 do 22.00 zaznamenali více jak 2000 cyklistů a bruslařů. Dle odhadu v některých dnech na stezce projíždí až 5000 cyklistů a bruslařů denně. Tedy cca 500 000 cyklistů ročně. Vnitřní potenciál regionu je obrovský, úkolem naší MAS je shromažďovat podpůrné statistické údaje, rozvíjet partnerství, aktivizovat spolupráci, iniciovat projekty a věříme, že nyní se posuneme o fázi dál a budeme moci prostředky rozdělovat, protože díky naší tříleté práci máme velmi podrobné informace o tom, které aktivity našemu regionu nejvíce prospějí. Naší výhodou je, že podpoříme takové projekty, které by z čistě komerčního hlediska neprošly, avšak jsou v zájmu dalšího rozvoje regionu.

Jiné zdroje

V regionu je velké množství podnikatelů, cca 100 z nich je sdruženo v partnerské síti a pravidelně s nimi komunikujeme. Podrobnější statistické údaje jsou v Analýze území v rámci Integrované rozvojové strategie území.

Opatření	Požadované prostředky v mil. Kč
1.1 Sociální služby	23,26
1.2 Ochrana životního prostředí	162,75
1.3 Bydlení a občanská vybavenost	79,69
1.4 Doprava	152,76
2.1 Infrastruktura cestovního ruchu	241,22
2.2 Služby cestovního ruchu	1,88
3.1 Školství, sport a zájmová činnost	106,7
3.2 Podpora podnikání a zaměstnanosti	330,76
3.3 Informační a komunikační technologie	7,43
Celkem	1106,45

Zdroj: Zásobník projektů v rámci Integrované rozvojové strategie území

Závěr:

Území MAS je logický celek, který má několik společných témat. Tato témata se sbíhají do hlavního ústředního tématu, kterým je rozvoj cestovního ruchu. Využívat zde budeme především jedinečných přírodních dispozic (lesy a obory, rybníky), historie (památky z dob Schwarzenberků, zejména zámek Hluboká nad Vltavou s přílehlou Alšovou jihočeskou galerií, lovecký zámeček Ohrada s přílehlou zoologickou zahradou, Dvůr Vondrov, kostel v Hosíně atd.) a místních tradic (rybářství, krajkářství, truhlářství atd.).

5. SWOT analýza

5.1. Vymezení SWOT analýzy

SWOT analýza je nástroj, který je v rámci Místní akční skupiny Hlubocko - Lišovsko používán. Komplexní hodnocení silných a slabých stránek spolu s hodnocením příležitostí a hrozeb bylo osvojeno již při tvorbě Integrované rozvojové strategie území a také při tvorbě Plánu rozvoje sociálních služeb.

5.2. Metodika SWOT analýzy

Pro stanovení jednotlivých bodů byla použita metoda expertního ohodnocení primárních a doplňkově sekundárních dat. Jednalo se zejména o SWOT analýzu v rámci Integrovaného plánu (která vycházela především z dotazníkové ankety mezi veřejností) a SWOT analýzy v rámci Komunitního plánu. Uvedená data byla přepsána do tabulek a expertním týmem zpracovatele SPL ve spolupráci s orgány MAS byla vyhodnocena dle těchto principů:

- silné a slabé stránky byly rozčleněny dle stavu na výborný (1), nadprůměrný (2), podprůměrný (3) a kritický (4) a dále dle závažnosti na vysokou a nízkou,
- příležitosti byly rozděleny dle pravděpodobnosti úspěchu (vysoká, nízká) a přitažlivosti (vysoká, nízká),
- hrozby byly posouzeny dle pravděpodobnosti výskytu (vysoká, nízká) a závažnosti (vysoká, nízká).

Analýza je aktuální po omezenou dobu, protože podléhá vývoji v návaznosti na ekonomický a společenský rozvoj mikroregionu, Jihočeského kraje i celé České republiky.

Výsledná SWOT analýza

Následující údaje jsou výsledky hodnocení silných a slabých stránek, příležitostí a ohrožení území, na kterém působí Místní akční skupina Hlubocko - Lišovsko o.p.s. Komplexní SWOT analýza je v samostatné dokumentu.

Tabulka: Hodnocení sledovaných faktorů

Hodnocené faktory	Posouzení stavu				Závažnost	
	1	2	3	4	vysoká	nízká
A. Poloha	x				x	
B. Reliéf	x				x	
C. Klima		x				x
D. Vodstvo		x			x	
E. Flora a fauna		x			x	
F. Životní prostředí	x				x	
G. Péče o děti a mládež		x			x	
H. Péče o seniory			x		x	
CH. Péče o osoby se zdravotním postižením			x		x	
I. Péče o osoby ohrožené sociálním				x	x	

Místní akční skupina Hlubocko - Lišovsko o.p.s.

Hodnocené faktory	Posouzení stavu				Závažnost	
	1	2	3	4	vysoká	nízká
vyloučením a osoby sociálně vyloučené						
J. Obecné podmínky v sociálních službách				x	x	
K. Kulturněhistorické památky		x			x	
L. Kulturní zařízení, kulturní a jiné akce		x			x	
M. Sportovní zařízení a akce	x				x	
N. Turistika a cykloturistika		x			x	
O. Silniční doprava	x					x
P. Železniční doprava			x			x
Q. Vodní doprava			x		x	
R. Veřejná doprava			x		x	
S. Ubytovací služby		x			x	
T. Stravovací služby			x		x	
U. Venkovský cestovní ruch			x		x	
V. Kongresové služby		x				x
W. Cestovní kanceláře a cestovní agentury		x			x	
X. Služby informačního centra		x			x	
Y. Komunální služby	x				x	
Z. Obchodní služby		x				x
AA. Ostatní služby CR		x			x	
AB. Management území MAS		x			x	
AC. Podpora z veřejných zdrojů	x				x	
AD. Ostatní faktory				x	x	

Graf: Matice závažnost / stav

		Stav			
		dobrý		špatný	
Závažnost	vysoká	A, B, F, M, Y, AC	D, E, G, K, L, N, S, W, X, AA, AB	H, CH, Q, R, T, U	I, J, AD
	nízká	O	C, V, Z	P	

Podstatu silných stránek naplňují faktory v levém horním kvadrantu (vysoká závažnost a dobrý stav).

Pravý horní kvadrant obsahuje faktory vysoké důležitosti, ale špatného stavu neboli slabé stránky.

Tabulka: Hodnocení faktorů naplňujících podstatu příležitostí

Hodnocené faktory	Pravděpodobnost úspěchu		Přitažlivost	
	vysoká	nízká	vysoká	nízká
A. Rozvoj podnikání		x	x	
B. Rozvoj dostupnosti oblasti		x	x	
C. Rozvoj cestovního ruchu	x		x	
D. Rozvoj vzdělávání		x	x	
E. Rozvoj sociálních služeb	x		x	
F. Rozvoj dotací	x		x	
G. Ostatní faktory	x		x	

Pro názornost byly ohodnocené faktory přeneseny do následující matice.

Graf: Matice přitažlivost / pravděpodobnost úspěchu příležitostí

		Pravděpodobnost úspěchu	
		vysoká	nízká
Přitažlivost	vysoká	C, E, F, G	A, B, D
	nízká		

V levém horním kvadrantu se nachází výborné příležitosti, které jsou nejlépe využitelné a nejvíce ovlivní rozvoj území Místní akční skupiny Hlubocko - Lišovsko.

Vysokou přitažlivostí, ale nízkou pravděpodobností úspěšného využití, se vyznačují příležitosti v pravém horním rohu. Tento kvadrant je potřeba neustále sledovat a přehodnocovat jednotlivé faktory.

Tabulka: Hodnocení faktorů naplňujících podstatu ohrožení

Hodnocené faktory	Pravděpodobnost výskytu		Závažnost	
	vysoká	nízká	vysoká	nízká
A. Právní a politické podmínky		x	x	
B. Sociálně-ekonomické podmínky	x		x	
C. Doprava		x	x	
D. Cestovní ruch		x	x	
E. Sociální oblast	x		x	
F. Dotace		x	x	
G. Ostatní faktory	x		x	

Graf: Matice závažnost / pravděpodobnost výskytu ohrožení

		Pravděpodobnost výskytu	
		vysoká	nízká
Závažnost	vysoká	B, E, G	A, C, D, F
	nízká		

Výraznými hrozbami byly shledány faktory v levém horním kvadrantu, tedy změny v sociálně-ekonomických podmínkách (zvýšení úroků z úvěrů, nezáměr investorů, sílící konkurence apod.), sociální oblast (stárnutí populace, zvyšující se nezaměstnanost, nedokonalost důchodového systému) a ostatní faktory jako např. nezáměr kandidovat do obecních zastupitelstev v malých obcích, povodně a zhoršující se životní prostředí opětovným návratem k topení tuhými palivy.

Nízkou pravděpodobností výskytu, ale vysokou závažností pro region, se vyznačují faktory právní a politické podmínky, doprava (zhoršení dopravní obslužnosti venkovských regionů a necitelné budování dálnice D3), cestovní ruch (neorganizovaný rozvoj CR, zhoršení kvality poskytovaných služeb, poškozování životního prostředí vlivem neorganizovaného rozvoje cestovního ruchu atd.) a dotace (vysoká míra závislosti území na jednom dotačním titulu, nezáměr subjektů o dotace a podcenění přípravy žádostí o dotace).

Mezi příležitostmi a ohroženími se vyskytují stejné faktory, což je způsobeno rozdílným úhlem pohledu. Příkladem může být faktor sociální oblast, kdy stárnutí populace a zvyšující se nezaměstnanost je ohrožením pro region, naopak další rozvoj sociálních služeb a informovanost o nich je příležitostí, která může hrozbu obrátit ku prospěchu oblasti. Například rozvoj poskytovatelů sociálních služeb povede k vyšší zaměstnanosti v této sféře.

Zdroje informací pro SWOT analýzu

SWOT analýza vychází především ze strategických projektů, které byly dokončeny v roce 2006 a posuzování aktuálního stavu jednotlivých oblastí ovlivněných socioekonomickým vývojem.

Závěr:

Rovněž SWOT analýza potvrdila, že tématem regionu Místní akční skupiny Hlubocko - Lišovsko je využití predispozic k rozvoji cestovního ruchu a jeho rozšíření z dnešní destinace Hluboká nad Vltavou i do okolních obcí. Rozvoj cestovního ruchu je v souladu s rozvojem občanské vybavenosti a základní infrastruktury. Cestovní ruch je silnou stránkou regionu. Některé jeho části ale nedosahují takové úrovně, jaká je obvyklá v jiných členských státech Evropské unie (např. venkovská turistika, stravovací služby), což je příležitostí pro další rozvoj území a přilákání většího počtu návštěvníků především v mimosezónním období (jaro, podzim a zima). Nesmí se také zapomínat na nastavení opatření pro eliminaci hrozeb souvisejících s rozvojem cestovního ruchu, jako je např. neorganizovaný rozvoj cestovního ruchu, zhoršení kvality poskytovaných služeb.

Tabulka: Výsledek SWOT analýzy

Obsah faktorů	Typy faktorů	
	příznivé	nepříznivé
vnitřní	SILNÉ STRÁNKY <ul style="list-style-type: none"> • poloha • reliéf • vodstvo • flora a fauna • životní prostředí • péče o děti a mládež • kulturně historické památky • kulturní zařízení, kulturní a jiné akce • sportovní zařízení a akce • turistika a cykloturistika • ubytovací služby • cestovní kanceláře a cestovní agentury • služby informačního centra • komunální služby • ostatní služby cestovního ruchu • management území MAS • podpora z veřejných zdrojů 	SLABÉ STRÁNKY <ul style="list-style-type: none"> • péče o seniory • péče o osoby se zdravotním postižením • péče o osoby ohrožené sociálním vyloučením a osoby sociálně vyloučené • obecné podmínky v sociálních službách • vodní doprava • veřejná doprava • stravovací služby • venkovský cestovní ruch • ostatní slabé stránky
vnější	PŘÍLEŽITOSTI <ul style="list-style-type: none"> • rozvoj cestovního ruchu • rozvoj sociální oblasti • rozvoj dotací • ostatní příležitosti 	OHROŽENÍ <ul style="list-style-type: none"> • sociálně-ekonomické podmínky • hrozby v sociální oblasti • ostatní hrozby

Naší strategií je, aby výsledky cestovního ruchu mohli vyžít především místní (cyklostezky, sportoviště, koupaliště, restaurace, obchody atd.). V rámci SWOT analýzy SPL jsme se soustředili na problémy, které můžeme ovlivňovat, zejména s využitím nástroje Leader.

6. Strategie

6.1. Priority a cíle

Jak z analýzy vyplývá, naší hlavní příležitostí je využití venkovského prostoru pro další rozvoj cestovního ruchu, a to zejména jeho měkkých forem. Již dnes se v regionu nacházejí centra agroturistiky a hippoturistiky (např. dějiště tradičních parkurových závodů Dvůr Vondrov), rozsáhlá infrastruktura pro cyklisty (včetně atraktivní cyklostezky Hluboká nad Vltavou - České Budějovice), lesy či rybníky. Tato fakta jsou již podrobně zkoumána v rámci Analýzy území Integrované rozvojové strategie území a také ve strategiích obou mikroregionů, případně ve strategických plánech jednotlivých měst (mj. Hluboká nad Vltavou). Z tohoto důvodu se v rámci implementace SPL, který chápeme jako jeden ze zdrojů činnosti naší MAS, chceme soustředit na tato témata:

1. Podpora cestovního ruchu (PRV III. 1. 3)
2. Obnova a rozvoj vesnic (PRV III. 2. 1. 1)
3. Ochrana a rozvoj kulturního dědictví venkova (PRV III. 2. 2)
4. Podpora zemědělství (PRV I. 1. 1. 1)

6.2. Způsob dosahování cílů a priorit

Při implementaci těchto priorit budeme vycházet z naší dlouhodobé vize definované již při tvorbě Integrovaného plánu. Naše vize:

Region respektující princip trvale udržitelného rozvoje, spravedlivě využívající své příjmy k dalšímu rozvoji infrastruktury a služeb pro občany a návštěvníky regionu.

Cílů a priorit hodláme dosahovat iniciací zájmu veřejnosti a podnikatelů, a to formou finanční podpory, kterou budeme rozdělovat. V dalších letech - s ohledem na předpokládaný ekonomický růst - se podpory omezí. Zahájené projekty by ale neměly skončit. V Hluboké nad Vltavou byla v průběhu 90. let investována více jak 1 mld. korun do rozvoje cestovního ruchu a atraktivní infrastruktury (mezinárodní gymnázium, venkovní bazén, sportoviště, zimní stadión, kino, cyklostezky, jezdecký areál Vondrov, hotely, restaurace atd.). Drtivá většina těchto investic pocházela ze soukromých zdrojů. V některých případech byla dotace prvotním impulzem a uhradila pouze zlomek nákladů. Byla ale oním jazýčkem na vahách, který způsobil, že se projekt rozběhl. Chceme klást důraz na to, abychom šli irskou a nikoli řeckou cestou. Aby výsledky byly patrné i za několik let. A aby sloužily jako inspirace pro ty, kteří své projekty zatím jen zvažují. Hlubokou nad Vltavou by tak mělo následovat dalších 17 obcí regionu. A k tomu by jim mohl sloužit program Leader.

Jak už z naší vize vyplývá, chceme se soustředit na menší projekty, které budou v souladu s historickými tradicemi, venkovským charakterem regionu. Budeme klást důraz na ekologické aspekty cestovního ruchu, tak jak jsme se k tomu zavázali ve všech našich strategických dokumentech.

6.3. Zapojení inovačních prvků

V naší MAS se snažíme implementovat hodnoty japonské manažerské filosofie kaizen, která je soustředěna na neustálé (kontinuální) zlepšování. Cokoli co děláme, bychom měli hodnotit

slovy: Je to opravdu neefektivnější způsob? Nebyl by lepší, rychlejší, kvalitnější? Proto vyhledáváme projekty, které jednak přispívají k ožívování tradic, ale zároveň jsou inovativní a přilákají cílové skupiny. V roce 2007 jsme zorganizovali dvě takové akce (jednu jako hlavní organizátor, jednu jako hlavní partner).

Jihočeské slavnosti vína: nápad uspořádat tuto akci vypadá jako nesmysl - náš region není vinařský. Má ale svoji vinařskou tradici a jednomu místu se zde říká dodnes „Na vinici“. Když jsme pátrali v pramenech, zjistili jsme, že vinici vysázel majitel zdejšího panství. Ve středověku bylo tepleji a navíc v době, kdy se rozšířil dovoz vín z Francie, přestali mít majitelé zdejšího panství o vinici zájem. Před 3 lety ale vinice byla obnovena a v roce 2007 se konal druhý ročník „vinobraní“, za hojně účasti veřejnosti. Toto je pro nás inovativní projekt, který čerpá z historických tradic.

Poněkud silnější je tradice rybníkářství. Přesto i zde je prostor pro inovaci, když z původního „dopoledne nad rybníkem u jednoho stánku s občerstvením“ můžeme udělat akci typu Znojemské vinobraní. Můžeme zapojit zdejší restaurace a ještě více rozšířit náš týden rybách specialit. Příležitostí pro inovativní přístup je mnoho.

Inovace spočívá rovněž v tom, že MAS je platformou pro diskuse mezi podnikateli, zástupci neziskového sektoru a samosprávami. Obecní politici se zpravidla do zapojení občanů nehrnou - s výjimkou voleb. MAS a její projekty jsou příležitostí pro větší zapojení obyvatelstva. Příkladem může být plošná anketa mezi občany.

S ohledem na charakter námi zvolených priorit předpokládáme vznik projektu spolupráce v oblasti hippoturistiky, což je aktivita, která má v našem regionu velký potenciál, ale zatím se jí nikdo systematicky nevěnoval. Nabídka produktu „turistika na koni“, tak bude pro náš region novinkou.

V rámci priority Ochrana a rozvoj kulturního dědictví venkova chceme udělat ojedinělou analýzu stavu a v co nejvyšší míře využít všech možností (jiné fondy, privátní zdroje atd.) k obnově kulturního dědictví regionu, neboť toto je naší hlavní příležitostí do budoucna a s rozvojem cestovního ruchu úzce souvisí.

6.4. Finanční plán

Tabulka: Finanční plán dle fisčí v procentickém vyjádření

Fische	2009	2010	2011	2012	2013
Ochrana a rozvoj kulturního dědictví venkova	25	25	30	20	25
Obnova a rozvoj vesnic	50	50	40	50	50
Podpora cestovního ruchu	25	25	30	10	0
Podpora zemědělství	-	-	-	20	25

V prvních dvou letech se předpokládá větší zájem o projekty v rámci Obnovy a rozvoje vesnic, neboť tato infrastruktura je nejvíce zanedbaná. Projekty v dalších dvou fisčích bude třeba o něco více iniciovat a připravit. Dle zásobníku projektů, kde máme projekty za více jak 1 mld. Kč, z nichž většina je připravena k realizaci, ale vyplývá, že by neměl být problém v absorpční kapacitě ani jedné z fisčí.

6.5. Integrovaná strategie území (celková strategie)

Místní akční skupina Hlubocko - Lišovsko o.p.s. má zpracované dva strategické dokumenty rozvoje: Integrovanou rozvojovou strategii území a Plán rozvoje sociálních služeb. Oba dokumenty vznikly ve spolupráci soukromé a veřejné sféry s důrazem na zapojení veřejnosti

(veřejná setkání, pracovní skupiny, veřejné představení projektů ze zásobníků, ankety a terénní šetření názorů).

Integrovaná rozvojová strategie území si vytýčila čtyři priority:

1. Kvalita života
2. Cestovní ruch
3. Lidské zdroje
4. Partnerství

Priority se člení do 12 opatření. Opatření jsou dále členěna na jednotlivé projekty (zásobník projektů).

Priorita č. 1 Kvalita života je realizována pomocí těchto opatření:

1.1 Sociální služby
(včetně témat zdravotnictví a integrace exkludovaných)

1.2 Ochrana životního prostředí
(včetně témat vodovody, kanalizace a ČOV)

1.3 Bydlení a občanská vybavenost

1.4 Doprava
(infrastruktura, dostupnost)

Priorita č. 2 Cestovní ruch je realizována pomocí těchto opatření:

2.1 Infrastruktura cestovního ruchu
(cykloturistika, venkovská turistika, agroturistika, hipoturistika, kultura)

2.2 Služby cestovního ruchu
(prodloužení letní sezóny, udržení návštěvníků v oblasti po delší dobu, společný web, společné propagační materiály, společné prezentace na veletrzích, marketing a propagace)

Priorita č. 3 Lidské zdroje je realizována pomocí těchto opatření:

3.1 Školství, sport a zájmová činnost

3.2 Rozvoj podnikání a zaměstnanosti
(speciální opatření pro projekty podnikatelského a neziskového sektoru)

3.3 Informační a komunikační technologie

Priorita č. 4 Partnerství je realizována pomocí těchto opatření:

4.1 Zapojení veřejnosti
(zapojení občanů do rozhodování, přístup veřejnosti k informacím, hodnocení práce samospráv)

4.2 Spolupráce s partnerskými organizacemi

(podpora činnosti neziskových organizací, spolupráce obcí a podnikatelů, spolupráce se zahraničím, vyvážený rozvoj členských obcí)

4.3 Spolupráce s místní akční skupinou

Část z výše uvedených priorit a opatření je již realizována specifickými projekty, na které MAS získala podporu z veřejných fondů (zejména Jihočeské rybářské slavnosti, Vývoj nových modulů dalšího profesního vzdělávání regionálních manažerů, Plán rozvoje sociálních služeb, Partnerství pro rozvoj regionu, Posílení absorpční a administrativní kapacity Jihočeského kraje a další). SPL bude naplňovat zejména prioritu 1 a 2.

Druhým strategickým dokumentem je Plán rozvoje sociálních služeb regionu Hlubocko - Lišovsko s výhledem do roku 2013. Obsahuje 5 prioritních oblastí, které jsou dále členěny na opatření. Plán rovněž obsahuje zásobník projektů. Základní přehled uvádí tabulka.

Tabulka: Přehled navrhovaných priorit a opatření

Priorita 1	Zvyšování efektivity v oblasti sociální sféry na území regionu Hlubocko - Lišovsko	
	Opatření 1.1	Zvyšování efektivity sociální oblasti na území regionu Hlubocko - Lišovsko
	Opatření 1.2	Podpora komunikace mezi subjekty včetně navazování spolupráce s mimoregionálními poskytovateli sociálních služeb
Priorita 2	Rozšiřování a zkvalitňování péče o děti	
	Opatření 2.1	Zřízení nízkoprahového centra pro děti a mládež
Priorita 3	Udržet méně soběstačné osoby v pokročilejším věku v jejich přirozeném prostředí	
	Opatření 3.1	Podpora dostupnosti pečovatelské a ošetřovatelské služby na celém území regionu
	Opatření 3.2	Podpora setkávání seniorů
	Opatření 3.3	Výstavba domova pro seniory v Hluboké nad Vltavou
	Opatření 3.4	Přestavba domu s pečovatelskou službou v Rudolfově
	Opatření 3.5	Výstavba domu s pečovatelskou službou v Ševětíně
Priorita 4	Zvyšování kvalitativní úrovně života zdravotně postižených a jejich blízkých	
	Opatření 4.1	Preference domácí péče o zdravotně postižené včetně podpory jejich integrace do společnosti
	Opatření 4.2	Výstavba chráněného bydlení v obci Libníč
	Opatření 4.3	Využití kapacity terapeutických dílen v ÚSP Libníč
Priorita 5	Prevence sociální exkluze	
	Opatření 5.1	Krizové centrum Velechvín

Plán rozvoje sociálních služeb navazuje na opatření 1. 1. Integrované rozvojové strategie území. Zde se nepředpokládá, že by stěžejním implementačním nástrojem byl SPL, ale spíše jednotlivé projekty do Evropského sociálního fondu, z nichž některé již nyní ve spolupráci s partnery z neziskového sektoru připravujeme.

Vztah dokumentů je tedy takový, že SPL vychází z obecnější Integrované rozvojové strategie území, resp. SPL je jeden z nástrojů pro implementaci Integrované strategie. Jak integrovaná, tak sociální strategie jsou nepovinnou přílohou žádosti.

6.6. Monitoring naplňování cílů SPL

Indikátory MAS pro SPL – rok 2012:

Ochrana a rozvoj kulturního dědictví venkova:

- a) Studie obnovy a využití kulturního dědictví - ks 1
- b) Obnovené památky - ks 1

Obnova a rozvoj vesnic:

- a) Komunikace - nová výstavba, rekonstrukce, obnova – km 0,5
- b) Vodovod, kanalizace – nová výstavba, rekonstrukce, obnova – počet napojených osob 10

Podpora cestovního ruchu:

- a) Pěší stezky - km 1

Podpora zemědělství:

- a) Podpořené subjekty (FO i PO) – ks 1

Indikátory MAS pro SPL – rok 2013:

Ochrana a rozvoj kulturního dědictví venkova:

- a) Obnovené památky - ks 1

Obnova a rozvoj vesnic:

- a) Komunikace - nová výstavba, rekonstrukce, obnova – km 0,5
- b) Vodovod, kanalizace – nová výstavba, rekonstrukce, obnova – počet napojených osob 10

Podpora zemědělství:

- a) Podpořené subjekty (FO i PO) – ks 1

V roce 2013 se nepředpokládá vyhlášení Fiche zaměřené na podporu cestovního ruchu.

Závěr:

Strategie MAS je nastavena v souladu s předchozími strategickými výstupy (Integrovaná rozvojová strategie území, Plán rozvoje sociálních služeb). Je také respektován názor občanů (dotazníkové šetření). Strategie je inovativní. Priority a cíle SPL, jakož i jednotlivých fisčí jsou v souladu s PRV. Cíle jsou dlouhodobé a udržitelné. Strategie se soustřeďuje na integrované propojení témat cestovní ruch - venkov - související infrastruktura. Dále integruje veřejnou správu a privátní projekty. Cílem je synergický efekt v rámci partnerské spolupráce (1 + 1 = 3).

7. Partnerství MAS

7.1. Historie MAS

Historie vzájemné spolupráce, způsob oslovení veřejnosti a zájmových skupin



Místní akční skupina Hlubocko - Lišovsko o.p.s. byla založena ve druhé polovině roku 2004 8 zakládajícími subjekty. K dnešnímu dni spolupracuje MAS s více jak 100 partnerskými organizacemi, včetně všech hlavních „hráčů“ v Jihočeském kraji, mj. s Jihočeským krajem (spolupráce v rámci projektu manažer území pro Českobudějovicko, spolupráce při zakládání klastru wellness a lázně), Jihočeskou hospodářskou komorou (spolupráce na vzdělávacích akcích, mj. prezentace zajímavých projektů dalšího vzdělávání, viz foto), Regionální agrární komorou (partner v několika projektech, mj. Vývoj nových modulů dalšího profesního vzdělávání regionálních manažerů),

Jihočeskou centrálou cestovního ruchu (spolupráce na konferenci k tématu cestovní ruch v roce 2007) atd. Spolupracujeme též s dalšími místními akčními skupinami (exkurze do Finska, národní konference o partnerství regionů, rozvoji venkova a cestovním ruchem, jsme členem Národní sítě MAS a Jihočeské observatoře venkova, která sdružuje místní akční skupiny v Jihočeském kraji). V našem regionu spolupracujeme se společností Ekologos o.p.s., která v roce 2006 iniciovala založení volného Sdružení podnikatelů a neziskových organizací, jež má přes 100 členů.

Založení iniciovaly tři osoby: předseda svazku obcí Budějovicko - sever Václav Fučík, ředitel poradenské agentury G-PROJECT, s.r.o. JUDr. Jan Šmidmayer a předseda představenstva Regionální agrární komory Jihočeského kraje Ing. Pavel Dlouhý, který též působí jako místostarosta v Hluboké nad Vltavou. Každý z těchto tří iniciátorů následně oslovil další subjekty tak, aby vznikla 9členná správní rada a 3členná rada dozorčí. Nechtěli jsme v první fázi vytvořit organizaci s několika desítkami zakladatelů, neboť naší strategií je **organický růst**. MAS je otevřená novým členům, jejich zástupci se stávají členy programového výboru.

Velký důraz jsme kladli na zapojení veřejnosti, zorganizovali jsme veřejné představení projektů, veřejnou schůzi, setkání několika pracovních skupin, občané byli velmi aktivně zapojeni do tvorby komunitního plánu (mj. terénní šetření, výzvy k zapojení v médiích). V roce 2006 jsme realizovali dotazníkovou anketu, kde jsme získali odpovědi od téměř 1000 domácností. Návratnost 13 procent je ze sociologického hlediska mimořádně pozitivní a svědčí o zájmu občanů zapojit se do věcí veřejných.

S ohledem na eventuální úspěch v SPL připravujeme „reformu“ naší MAS tak, aby se stala skutečně profesionální organizací. Zatím jste stačili připravit např. komunikační strategii, která nám zajistila, že patříme k nejvíce mediálně citovaným skupinám (lze ověřit zadáním ve vyhledávači na internetu a dokládá to seznam vyšlých článků v tisku za roky 2006 a 2007, který je nepovinnou přílohou). V letošním roce jsme také dokončili většinu interních směrnic a manuálů. S ohledem na kapacitu limitovanou finančními prostředky věříme, že SPL bude možností, jak udělat další krok vpřed.

Propojení veřejného a soukromého sektoru v souvislosti s historií MAS, jak docházelo k rozšíření propojení

Po celou dobu existence dodržujeme pravidlo, že minimálně polovina všech zástupců v orgánech jsou ze soukromého sektoru. Zejména v prvních měsících bylo složité představitelům samospráv vysvětlit, že se nejedná o nový svazek obcí, ale o specifický subjekt. Tuto diskusi už máme ale za sebou. Výhodou je, že představitelé samosprávy jsou mnohdy neuvolněnými, a proto mají na řešení problémů též „soukromý“ pohled.

K rozšíření propojení stále dochází tím, že přibývají další členové orgánů a další partneři. Další vlnou rozšiřování partnerství očekáváme v průběhu roku 2008, kdy s ohledem na nové programovací období evropských fondů budeme chtít spouštět další projekty. Naši strategií ale není, aby v MAS bylo co nejvíce členů, nýbrž aby do MAS vstupovaly subjekty, které **mají co nabídnout MAS a naopak MAS jim**. Není nic horšího, než deziluze z toho, že jsem někam vstoupil a ono to nic nepřineslo. Dobrým příkladem je projekt Jihočeské rybářské slavnosti (viz foto). V předchozích letech místní rybáři pravidelně prováděli výlov a informovali o něm veřejnost. Na hrázi bylo vždy nějaké občerstvení. Nikdy ale akce nebyla chápána jako koncepční možnost propagace regionu, zdejších tradic a místních podnikatelů. V rámci prvního ročníku, který se konal v říjnu 2007, akci navštívilo dle odhadů 5000 návštěvníků. Proto na rok 2008 připravujeme nikoli jen akci, ale i celý produkt cestovního ruchu a budeme zvat veřejnost nejen na jeden výlov, ale i na další výlovy, chceme do akce zapojit více rybích restaurací, vymyslet další doprovodný program. Když jsme loni rybářům nabízeli, že seženeme prostředky od sponzorů a z grantů, patrně nám příliš nevěřili. Nyní již vědí, že tato spolupráce je prospěšná jak pro nás, kteří zastupujeme region a chceme oživovat tradice, tak pro ně, protože se jedná o dobrý marketing. V této fázi přichází na řadu jednání o vstupu Rybářství Hluboká nad Vltavou a.s. do naší MAS, neboť jak my, tak oni víme, že partnerství má jasný základ. Nechceme tedy co nejvíce podepsaných partnerských smluv, abychom se mohli pyšnit „budováním partnerství“. Chceme reálné partnery, s nimiž spolupráce vytváří **synergický efekt**.



Datum vzniku MAS

MAS byla zapsána do obchodního rejstříku dne 13. 12. 2004, ustavující schůze se konala v srpnu téhož roku.

7.2. Zapojení partnerů do přípravy SPL

Úloha a odpovědnost jednotlivých subjektů při zpracování SPL

Na zpracování SPL se podílel zpracovatelský kolektiv tvořený 1. místopředsedou MAS JUDr. Janem Šmidmayerem, manažerkou MAS Bc. Barborou Vikovou, externími specialisty (Ing. Lukáš Tryml, Ing. Michaela Švehlová, Ing. Martina Kučerová). SPL byl projednán v rámci správní rady, dozorcí rady a programového výboru. Vzhledem k tomu, že SPL vychází z Integrované rozvojové strategie území a částečně též z Plánu rozvoje sociálních služeb, nebyla v této fázi oslovena veřejnost plošnou dotazníkovou anketou, neboť ta se konala v roce 2006. Veřejnost ale měla možnost připomínkovat záměr na naší internetové stránce. SPL byl rovněž projednán se členy speciálních skupin, které za tímto účelem byly sestaveny. Tyto skupiny - pracovní skupina Zemědělci (kam zařazujeme též rybáře a lesníky), pracovní skupina Rovné příležitosti (specializuje se především na rovné příležitosti žen a mužů), pracovní skupina Mladí vpřed (zaměřená na aktivizaci osob pod 30 let) byly ustaveny

transformací 4 pracovních skupin pracujících v rámci komunitního plánu (skupina Rovné šance a Mladí vpřed), resp. ve spolupráci s Okresní agrární komorou, která je jedním ze zakladatelů MAS a jejíž předseda je zároveň předseda naší MAS. Všichni členové těchto speciálních skupin jsou zároveň členy programového výboru.

Účast jednotlivých partnerů na projednávání SPL

Jednotliví partneři jsou sdruženi zejména v programovém výboru, který byl aktivně zapojen do tvorby Integrované rozvojové strategie území, Plánu rozvoje sociálních služeb, jakož i do tvorby SPL. Proběhlo standardní připomínkové řízení s vypořádáním připomínek. Konečnou finalizaci dokumentu provedl zpracovatel a byl odsouhlasen členy správní rady.

Předpoklad vývoje spolupráce v budoucím období

Každým rokem se zvyšuje nejen objem agendy (zejména projektové), ale i počet partnerů, kteří jsou aktivně zapojeni. Partneři se stávají členy programového výboru, proto v souvislosti s plánovanou „reformou“ naší MAS (čekáme na to, zda-li bude schválen SPL, abychom mohli udělat podrobný finanční a personální plán) bude na pořadu i reforma programového výboru. Zatím zvažujeme dvě alternativy. První alternativa: nechat programový výbor v pozici jakéhosi „parlamentu“, tedy s odhadem 100 členů. Druhá alternativa: vyčlenit z programového výboru specializované skupiny (dnes pro témata mladí, ženy, zemědělci) a těmto skupinám poskytnout větší samostatnost a ideálně jim dát prostor pro zpracování dílčích specializovaných strategií a z nich vycházejících projektů.

7.3. Vztah k obyvatelstvu

Jaké byly vyvinuty snahy o zapojení obyvatel do MAS a její činnosti?

Zapojení veřejnosti je jednou z našich hlavních silných stránek. Během 3 let existence MAS jsme realizovali plošné anketní šetření v rámci Integrované strategie, terénní šetření v rámci Komunitního plánu (viz foto), setkání s podnikateli, představení projektů ze zásobníků. Organizujeme též slavnosti (Jihočeské rybářské slavnosti jako hlavní organizátor, Jihočeské slavnosti vína jako partner). Na těchto akcích se snažíme občany informovat o našich projektech. Publikujeme v obecních zpravodajích měst a obcí, které jsou našimi členy. Provozujeme průběžně aktualizovanou internetovou stránku www.mashl.cz. Pravidelně také vydáváme Listy regionu, kde informujeme o našich projektech a chystaných akcích. Zapojení veřejnosti je naším cílem a myslíme, že dnes je v regionu minimum občanů, kteří o naší MAS nic neslyšeli.



Jak byly zjišťovány potřeby místního obyvatelstva?

Na tuto otázku odpovídáme v jiné části SPL, zejména šlo o terénní šetření v rámci Komunitního plánu a plošné dotazníkové šetření v rámci Integrované strategie.

Jak je informováno obyvatelstvo o MAS, o SPL?

Máme zpracovanou komunikační strategii, podle které se snažíme postupovat. Rovněž máme zpracován přehled všech novinářů, který nám poskytla společnost G-PROJECT, s.r.o. Komunikujeme jak s plošnými regionálními deníky (regionální přílohy MF DNES, Právo,

Deníky Bohemia), tak s obecními zpravodaji. Každý měsíc se na naši internetovou stránku podívá přes 1000 uživatelů. Pravidelně vydáváme Listy regionu. Pokud se koná akce (např. slavnosti), zasíláme občanům do všech schránek leták, vylepujeme plakáty, spolupracujeme s partnery (např. odkazy na jejich webech), infocentrum atd.

7.4. Otevřenost MAS

Jakým způsobem lze vstoupit do MAS?

Místní akční skupina Hlubocko - Lišovsko o.p.s. je obecně prospěšnou společností dle příslušného zákona. Počet jejích zakladatelů tak nelze rozšiřovat. Lze ale rozšiřovat orgány společnosti, kde vstup do orgánu MAS podmiňujeme pouze **čestným prohlášením** (o bezdlužnosti apod.) a **souhlasem většiny členů daného orgánu**. Jedná se především o programový výbor. Další formou je partnerská spolupráce na projektu. Upřednostňujeme tuto formu spolupráce, teprve druhým krokem je vstup do MAS. Podrobnosti upravují vnitřní předpisy MAS.

Jaké skupiny členů/partnerů mohou vstoupit do MAS?

Není to nijak omezeno, pouze souhlasem orgánu, jehož členem se stanou a čestným prohlášením. Při hlasování se orgán rozhoduje též s ohledem na to, zda-li zaměření subjektu koresponduje se zaměřením MAS a s připravovanými projekty. V historii MAS zatím nebyl žádný ze žadatelů o členství v programovém výboru odmítnut.

Závěr:

MAS je založená na principu partnerství. Partnery přitom hledáme nejen uvnitř našeho území, ale i v rámci kraje, republiky a nově též v dalších členských státech EU. Celkově se ve vztahu k občanům snažíme postupovat metodou „Bottom Up“, tedy zdola nahoru a nesnažíme se vnucovat komunitě projekty, které ona vnímá jako nepotřebné. MAS je otevřenou organizací.

8. Zkušenosti a spolupráce

8.1. Zkušenosti

Účast MAS v programech založených na principech LEADER, v případě, že předložená žádost vedla k poskytnutí dotace, popsání zkušeností a způsobu jejich využití

V roce 2004, několik měsíců po založení MAS, byla zpracována žádost s názvem Dopracování integrované územní strategie rozvoje venkova pilotního charakteru. Tato žádost byla předložena do Operačního programu Rozvoj venkova a multifunkční zemědělství a to do podopatření 2.1.4 Rozvoj venkova (podopatření typu LEADER+), investiční záměr c) 2. skupina - osvojování schopností. Projekt byl Státním zemědělským intervenčním fondem vyhodnocen jako úspěšný. Dílo bylo dokončeno v roce 2006. Jednalo se o první žádost, kterou MAS podala. Vzhledem k tomu, že proces jejího vyhodnocení probíhal téměř celý rok, pustili jsme se do přípravy dalších projektů a v mnoha případech jsme byli úspěšní. Osvojili jsme si tak zkušenosti z několika operačních programů, vedle **OP Rozvoj venkova a multifunkční zemědělství** to byly **OP Rozvoj lidských zdrojů** a **Společný regionální operační program**. Využili jsme též dalších typů veřejných podpor, např. krajských grantů.

V rámci tvorby Integrované rozvojové strategie území jsme si podrobně zmapovali situaci v regionu - výsledkem byla více jak 300stránková analýza území. Shromáždili jsme téměř 100 projektových námětů s požadovanou alokací přes 1 mld., z nichž většina je připravena k realizaci. Provedli jsme též podrobné dotazníkové šetření mezi občany a spustili internetovou stránku. Tento grant byl tedy startovací a na zpracovanou Integrovanou strategii se snažíme navazovat i v dalších projektech.

Shrnutí ex-post hodnocení předchozích strategických plánů MAS (pokud již existovaly)

Strategický plán byl zpracován v roce 2006 a od té doby je průběžně aktualizována databanka projektových námětů - proběhla 2 kola individuálních schůzek se starosty všech 18 obcí, kteří své záměry aktualizovali. Dále byl zpracován Plán rozvoje sociálních služeb, v rámci kterého vznikl zásobník projektů se sociálním zaměřením. Rovněž tento plán je průběžně vyhodnocován.

Na celkové shrnutí výsledků Integrované strategie a Komunitního plánu je příliš brzy, oba dokumenty jsou zpracovány na období 2007 - 2013. Oba dokumenty o něco předešly svoji dobu, neboť mají být především hlavním podpůrným nástrojem pro získávání prostředků na projekty, které je budou naplňovat. Integrovaná rozvojová strategie území tak slouží jako nástroj zejména pro Evropský fond pro regionální rozvoj, Plán rozvoje sociálních služeb zejména pro Evropský sociální fond a SPL jako nástroj pro Evropský zemědělský fond pro rozvoj venkova. Vzhledem k tomu, že operační programy jsou schvalovány s ročním zpožděním, dochází i k posunu v jejich revizi, která byla připravena na první čtvrtletí roku 2008 (revize bude spočívat v optimalizaci strategických dokumentů MAS s ohledem na pravidla operačních programů).

Podrobné vyhodnocení proběhlo u dokumentů, které sloužily jako podklady pro tvorbu Integrované rozvojové strategie území. Šlo o tyto dokumenty:

- Program rozvoje mikroregionu Budějovicko - sever, RERA a.s., 2004,
- Aktualizace rozvojové strategie mikroregionu Lišovsko a akční plán rozvoje pro rok 2005 a následující období, BESI a.s., 2005,

- Strategie rozvoje města Hluboká nad Vltavou, JUDr. Jan Šmidmayer, 2005.

Rozbor těchto dokumentů obsahuje analýza území v rámci Integrované rozvojové strategie území.

8.2. Spolupráce

Popis národní nebo mezinárodní spolupráce

Místní akční skupina nasbírala zkušenosti jak v rámci národní, tak v rámci mezinárodní spolupráce. Účastnili jsme se též projektů přeshraniční spolupráce.

Projektem největšího rozsahu byl projekt **Partnerství pro rozvoj regionu**, v rámci kterého se pod záštitou ministra zemědělství uskutečnila **Národní konference Partnerství pro rozvoj regionů - příprava na programové období EU 2007 - 2013**. Na organizaci se jako partneři podíleli mj.: Ministerstvo zemědělství České republiky, Ministerstvo pro místní rozvoj České republiky, Jihočeský kraj, Agrární komora České republiky, Spolek pro obnovu venkova, Národní observatoř venkova, Jihočeská centrála cestovního ruchu, Jihočeská hospodářská komora, Regionální agrární komora Jihočeského kraje, město Hluboká nad Vltavou, média (AGRObase, Obec a finance, Mladá fronta DNES, Venkovské noviny, Dotační věstník) a podnikatelé z regionu.

Hlavními tématy třídní konference, na které se sešlo 200 účastníků, bylo:

- prezentace zkušeností získaných za období 2004 - 2006,
- příprava projektů pro programové období EU na roky 2007 - 2013,
- prohloubení spolupráce a partnerství soukromého a veřejného sektoru v klíčových oblastech (cestovní ruch, podpora podnikání, rozvoj venkova),
- úloha MAS při realizaci programů LEADER+ a LEADER ČR.

Na konferenci jsme sledovali dva cíle:

- poskytnout konkrétní informace specializovaným skupinám a zároveň
- navázat či prohloubit partnerství mezi jednotlivými účastníky.

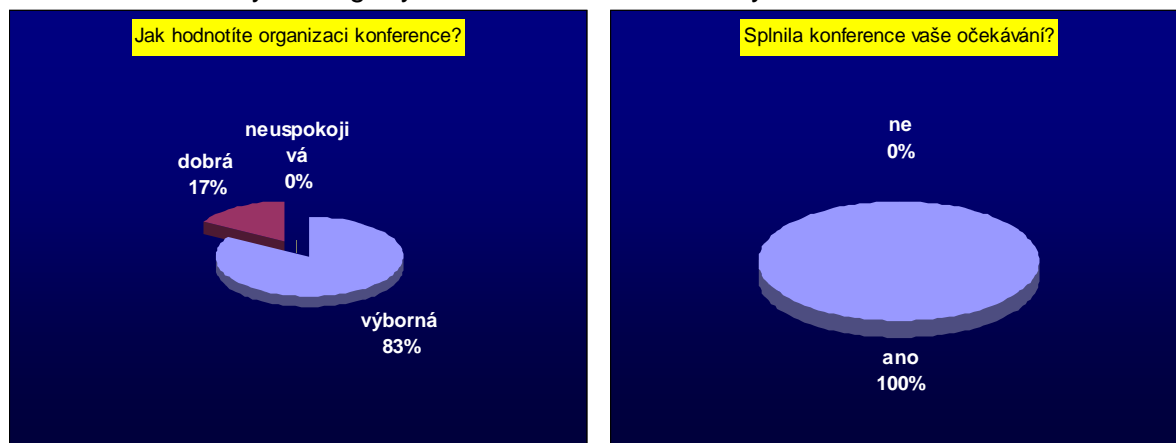
Z tohoto důvodu se část programu odehrávala v plénu, společně pro všechny účastníky, a část individuálně, ve specializovaných sekcích. První den tak vznikly 3 sekce: pro zástupce místních akčních skupin, pro zástupce samosprávy a neziskového sektoru a pro podnikatele. Druhý den přibyla sekce pro zástupce cestovních kanceláří. Program akce, fotografie a vyhodnocení jsou k dispozici na internetové stránce www.leader2007.eu. Zde pouze uvedeme, že akce se též zúčastnili zahraniční odborníci z místních akčních skupin z Rakouska a Finska. Byly tak předneseny též tyto referáty:

- Zkušenosti finských místních akčních skupin (Tiina Seppäla, Local Action Group Maaseutukehitys ry, Finsko, manažerka),
- Úloha regionálního managementu, podpora členských obcí v regionech Horního Rakouska (Ing. Johann Gaisberger, Regionalmanagement OÖ GmbH, Rakousko, regionální manažer),
- Příklady z praxe LEADER-region Mühlviertler Alm (Josef Greindl, LEADER-region Mühlviertler Alm, Rakousko, jednatel).

Dále byl přednesen zajímavý referát na téma Projekty financované z programů LEADER a POV (Ing. Hana Váňová, MAS MOST Vysočiny, o.p.s., manažerka). Vystoupili i zástupci příslušných ministerstev, např. v rámci workshopu Program rozvoje venkova 2007 - 2013 (moderoval Ing. Rostislav Hošek, Ministerstvo zemědělství České republiky, oddělení strategie a publicity EAFRD).

Velmi přínosný byl též úvodní referát na téma Budoucnost strukturálních fondů EU - příprava operačních programů, který přednesl PhDr. Ivo Hlaváč, 1. náměstek ministra pro místní rozvoj.

V průběhu konference jsme požádali účastníky, aby nám konferenci anonymně zhodnotili. Zde uvádíme dva vybrané grafy z celkem deseti sledovaných indikátorů.



Zdroj: Hodnocení konference účastníky

V rámci projektu Partnerství pro rozvoje regionu, který byl financován ze Společného regionálního operačního programu, proběhla též **exkurze do Finska**, které se zúčastnili vedle zástupců naší MAS též PhDr. Alena Cepáková (MAS Vodňanská ryba), Ing. Miroslava Malenová (MAS Blanský les - Netolicko o.p.s.) a Ing. Michal Arnošt (MAS Krajina srdce). Finským partnerem byla místní akční skupina Joutsenten



Reitti Ry zastoupená panem Petri Rinne. Finští partneři nám představili fungování MAS ve Finsku, připravili pro nás exkurzi na městském úřadě (viz foto) a ukázali nám projekty, které jejich MAS podporuje. Exkurze trvala 4 dny. Projekt probíhal na základě spolupráce českých a finských místních akčních skupin, prioritně se týkal programu **LEADER**.

Dále jsme se v roce 2005 zúčastnili **exkurze do Rakouska**, kterou organizovala Okresní agrární komora České Budějovice v rámci programu INTERREG. Účastníci získali od rakouských kolegů informace o programu LEADER v Rakousku a byly jim představeny i některé z tohoto programu financované projekty.

Se **zahraničními experty** spolupracujeme též v rámci projektu Vývoj nových modulů dalšího vzdělávání regionálních manažerů.

Zástupce naší skupiny JUDr. Jan Šmidmayer je jedním ze zakladatelů **Jihočeské observatoře venkova o.p.s.**, která sdružuje zástupce jihočeských místních akčních skupin, zprostředkovává jim informace, lobuje za zájmy MAS atd. Spolu s dalšími jihočeskými MAS jsme se například účastnili výstavy Země živitelka v Českých Budějovicích.

Jihočeský kraj podpořil svým usnesením rady kraje v září 2007 roku naši iniciativu založit **klastr v oblasti lázeňství a wellness**. V současné době probíhají ve spolupráci s dalšími partnery přípravy na založení tohoto klastru. Klastr je dalším z projektů na podporu cestovního ruchu v rámci naší MAS.

Naše MAS je rovněž členem Národní sítě MAS. Aktivně se účastníme většiny setkání MAS a konferencí.

V současné době připravujeme projekt spolupráce s Místní akční skupinou Rozkvět zahrady jižních Čech, který bude zaměřen na spolupráci v oblasti cestovního ruchu, zejména agroturistiky, neboť pro obě MAS je toto téma klíčové. SPL je tedy v souladu s tímto záměrem. Ve spolupráci s Regionální agrární komorou připravujeme projekt exkurzí za místními akčními skupinami Rakouska, který by navázal na předchozí úspěšný projekt. Chceme se také dále podílet na činnosti Jihočeské observatoře venkova, o.p.s., organizace, která sdružuje jihočeské MAS, kde máme ve správní radě svého zástupce. Tato organizace pořádá pravidelné schůzky MAS, na kterých si vyměňujeme informace. Ačkoli chceme maximálně využívat možností programu Leader, tak se snažíme, abychom postupně vytvářeli projekty, které budou částečně samofinancovatelné. Po roce 2013 totiž není jistota, že bude tolik veřejných prostředků. Naopak lze očekávat větší prostředky od soukromých dárců, a proto se začínáme věnovat též fundraisingu.

Závěr:

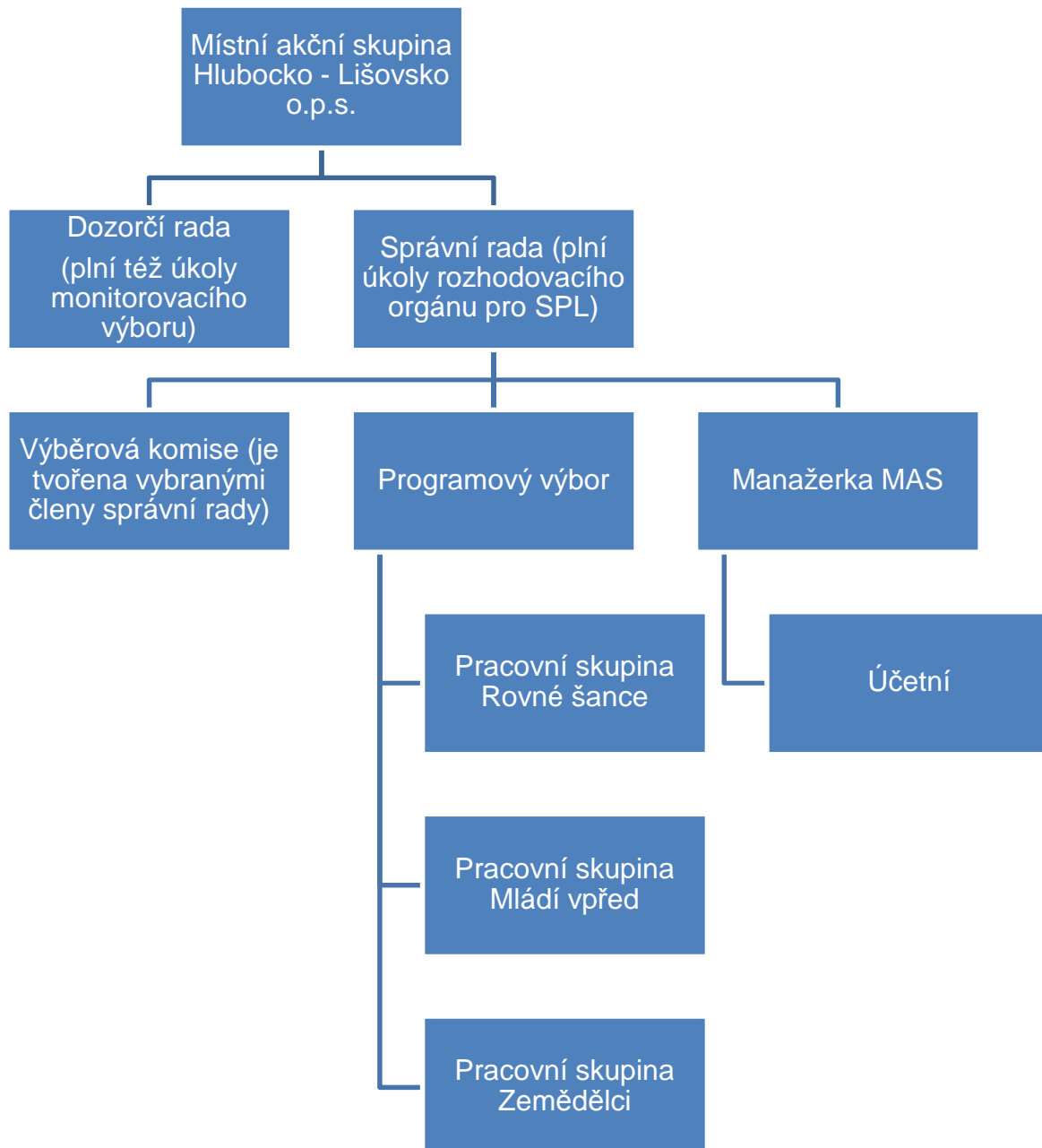
MAS má zkušenosti s partnerskými projekty jak na národní, tak na mezinárodní úrovni.

MAS využila dosavadních zkušeností z programu LEADER + ke zpracování SPL.

9. Organizace a zdroje MAS

9.1. Organizační struktura a rozdělení odpovědností

Organizační schéma



Seznam jednotlivých členů je obsahem speciální přílohy.

Orgán pro přípravu SPL a orgán pro dozor nad jeho realizací

Orgánem pro přípravu SPL je **programový výbor**, jehož předsedou je Martin Půlpytel.

Orgánem pro dozor nad realizací je **dozorčí rada**, která v tomto případě plní funkci monitorovacího výboru.

Úloha a odpovědnost jednotlivých subjektů při realizaci SPL a jednotlivých organizačních složek

Hlavní zodpovědnost za realizaci SPL nese správní rada jako statutární a rozhodovací orgán. Vybraní členové správní rady rovněž tvoří výběrovou komisi. Co se iniciativy (posilování absorpční kapacity) týče, tak nezastupitelnou roli hraje programový výbor a k němu přidružené tři pracovní skupiny. Hlavní výkonná pravomoc je v rukou manažerky MAS, která v červnu 2008 dokončila projekt Vývoj nových modulů dalšího profesního vzdělávání regionálních manažerů (v červnu závěrečná konference) a může se tedy s maximálním nasazením věnovat implementaci SPL. Manažerka MAS tedy bude manažerkou SPL. Podrobnosti o pravomocích jednotlivých orgánů stanoví interní předpisy.

MAS má zpracovány interní směrnice pro 30 okruhů (hodnocení práce, účetnictví, pošta, tiskové zprávy, internetová stránka, korespondence archiv projektů, vzdělávání, manuál efektivity práce manažera MAS, tisk, zásoby, nákupy, řízení projektu, evidence smluv, zlepšovací návrhy a inovace, 5S, zlepšovací návrhy kontakty atd.). Směrnice vydává a aktualizace schvaluje správní rada. Platí zde právní zásady lex specialis a lex posteriori. Směrnice jsou v souladu s nadřizenými předpisy (zejména zákon a statut). Na systém směrnic a jejich dodržování dohlíží člen správní rady JUDr. Jan Šmidmayer. V rámci manažerského řízení vycházíme z japonské manažerské filosofie kaizen (využívá např. Toyota). V roce 2008 budeme usilovat o získání certifikátu řízení jakosti ISO.

Způsob sestavení výběrové komise a důvody výběru členů

Výběrová komise byla sestavena ze členů správní rady. **Funkční období členů výběrové komise je tříleté.** S ohledem na to, že člen správní rady by mohl být ve střetu zájmů, pokud by se chtěl ucházet se svým projektem, jsme zvolili takový přístup, kdy jsme vybrali osoby, které se o granty patrně nebudou chtít ucházet. Pokud by tato situace nastala, pak se nebudou hodnocení účastnit a správní rada nominuje jiného člena komise. Soustředili jsme se zároveň na takové osoby, které mají zkušenosti s veřejnými fondy a zasedají v komisích, které granty rozdělují. Jde zároveň o členy správní rady. Byl zde tedy zvolen analogický princip jako u obce (rada - komise).

Ing. Pavel Dlouhý - předseda výběrové komise; jako předseda Regionální agrární komory a Okresní agrární komory České Budějovice a místostarosta města Hluboká nad Vltavou má zkušenosti coby příjemce dotací z evropských fondů; jako místopředseda regionální rozvojové agentury RERA a.s., která administruje programy Phare a Interreg, má zkušenosti se členstvím v rozhodovacích komisích evropských programů.

JUDr. Jan Šmidmayer - 1. místopředseda výběrové komise; jako ředitel poradenské agentury G-PROJECT, s.r.o. má zkušenosti s tvorbou a řízením cca 200 úspěšných projektů předložených do evropských, státních a krajských fondů.

Ing. Václav Chmel - místopředseda výběrové komise; jako starosta Lišova má zkušenosti jak s žádáním o granty, tak s rozdělováním příspěvků z městského rozpočtu.

Václav Fučík - člen výběrové komise; jako starosta obce Borek má zkušenosti jak s žádáním o granty, tak s rozdělováním příspěvků z obecního rozpočtu; je zároveň předsedou svazku

obcí Budějovicko - sever; je členem projektového týmu Jihočeského kraje pro posilování absorpční a administrativní kapacity.

Mgr. Ladislava Vítovcová - členka výběrové komise; jako představitelka neziskové organizace má zkušenosti s granty; je také zastupitelkou v Hluboké nad Vltavou a členkou sociální komise rady města.

Existence jiných komisí či pracovních skupin, jejich zaměření a pravomoci

V rámci Komunitního plánu existují 4 specializované pracovní skupiny. Informace o tomto projektu jsou na internetové stránce www.mashl.cz. Cílem těchto komisí je aktualizovat a vyhodnocovat Plán rozvoje sociálních služeb. Dále existují 3 horizontální komise zaměřené na mladé lidi, ženy a zemědělce. Cílem těchto komisí je shromažďovat podněty a navrhnout řešení ve vztahu k aktualizaci Integrované strategie.

Způsob delegování zástupců skupin do orgánů místní akční skupiny (volby, jmenování, prostý zájem)

Zde jsme limitováni zákonem o obecně prospěšných společnostech a zakládací smlouvou, které přesně stanoví postupy pro delegování členů. Dále odkazujeme na vnitřní předpisy. MAS je otevřená novým členům, jejich zástupci se zejména stávají členy programového výboru a jemu podřízených komisí.

Existuje-li, rotace členů kolektivních orgánů místní akční skupiny

Ano, rotace existuje, včetně předsednického postu, který v prvních 2 letech zastával předseda svazku obcí Budějovicko - sever, dnes je členem správní rady, předsedou je Ing. Pavel Dlouhý. K obměnám dochází též v souvislosti s komunálními volbami. Zákon o obecně prospěšných společnostech omezuje délku funkčního období členů správní rady. Po jeho skončení se člen správní rady stává členem programového výboru. Podrobnosti stanoví vnitřní předpisy.

Osoba/osoby, která/é bude/budou řídit realizaci SPL a popis její/jejich role a pravomocí v MAS

SPL bude řídit manažerka MAS Bc. Barbora Vlková na základě pracovní smlouvy, písemně definované náplně práce a interních předpisů MAS. V rámci správní rady za realizaci SPL (a obecně za téma financování MAS) zodpovídá JUDr. Jan Šmidmayer. Podrobnosti stanoví vnitřní předpisy. Kontrolu realizace SPL bude provádět dozorčí rada MAS, která vykonává funkci monitorovacího výboru.

9.2 Zdroje MAS pro činnosti spojené s realizací SPL

Lidské zdroje MAS

Zaměstnanci MAS (manažer, administrativní síla apod.) a jejich úloha a odbornost (např. vzdělání, certifikát, praxe)

Manažerkou MAS je Bc. Barbora Vlková. Jejím úkolem je výkonné řízení celé MAS, po schválení SPL by se stala manažerkou SPL a výkonné řízení by do doby, než bude ve výběrovém řízení nalezen ředitel MAS, vykonával člen správní rady JUDr. Jan Šmidmayer. Bc. Barbora Vlková má vysokoškolské vzdělání (Karlova univerzita, obor Žurnalistika) a i přes své mládí již byla aktivně zapojena do několika projektů. Je mj. manažerkou projektu Vývoj nových moulů dalšího profesního vzdělávání regionálních manažerů. Je absolventkou certifikovaného kurzu Jihočeského kraje v oblasti cestovního ruchu. Podílela se na přípravě Jihočeských rybářských slavností a dalších projektů MAS. Účastnila se exkurze za finskými

MAS v roce 2006. Její znalost anglického jazyka byl prokázána českou i zahraniční certifikací.

Dohled nad realizací SPL bude zajišťovat JUDr. Jan Šmidmayer, jehož profil je na jiném místě tohoto dokumentu.

Pro MAS v roce 2007 a 2008 pracovalo dalších 21 osob na pozicích lektorů v rámci projektu Vývoj nových modulů dalšího profesního vzdělávání regionálních manažerů.

Účetní a jeho/její odbornost (např. vzdělání, certifikát, praxe)

Účetnictví je zajištěno od založení MAS na dobu neurčitou profesionální účetní společností Jihočeská daňová s.r.o. (Václav Vochozka, Dagmar Žípková), která má veškeré potřebné certifikáty a dlouhodobou praxi (od roku 1993). Pracovníci této společnosti se pravidelně vzdělávají a 1x měsíčně se s nimi scházíme, předáváme podklady a získáváme od nich nové instrukce a informace.

Odbornost členů/partnerů MAS

Všichni členové MAS jsou specialisté ve své oblasti s důrazem na témata venkov (zemědělství), cestovní ruch a průřezové téma evropské fondy. Garantem prvního a druhého tématu je Ing. Pavel Dlouhý, předseda Regionální agrární komory Jihočeského kraje a místostarosta Hluboké nad Vltavou. Garantem třetího tématu je JUDr. Jan Šmidmayer, jednatel poradenské agentury G-PROJECT, s.r.o.

Systém vzdělávání členů/partnerů MAS

Vzdělávání je naší prioritou. Od roku 2004 jsme zorganizovali několik desítek workshopů, seminářů a školení, od roku 2007 provozujeme též e-learningový kurz pro regionální manažery. Zorganizovali jsme konferenci i zahraniční exkurzi. Na všech těchto akcích se aktivně účastní členové orgánů MAS. Účastníme se také vzdělávacích akcí, které pořádají jiné MAS, Ministerstvo zemědělství a další organizace. Patrně nejvýraznějším a nejkonceptnější vzdělávacím projektem, který byl realizován, je projekt Vývoj nových vzdělávacích modulů dalšího vzdělávání regionálních manažerů. Úkolem bylo ve spolupráci s účastníky kurzu (zástupci naší MAS a subjekty z regionu) vyvinout tyto vzdělávací kurzy. Vzdělávací projekt měl podobu jak e-learningu, tak workshopů. Toto jsou jednotlivé moduly:

1. Operační programy 2007 - 2013

a) pro neziskové organizace včetně samosprávy

Lektor

Ing. Martina Štveráková, KP projekt s.r.o.

ředitelka společnosti

zkušenosti se zpracováním projektových žádostí a strategických rozvojových dokumentů a koncepcí, projektovým managementem

b) pro podnikatele

Lektor

Ing. Martina Štveráková, KP projekt s.r.o.

ředitelka společnosti

zkušenosti se zpracováním projektových žádostí především pro podnikatelské subjekty, realizací podnikatelských projektů, lektorskou činností

2. Regionální operační program NUTS II Jihozápad

a) pro neziskové organizace

Lektor

Ing. Martina Kučerová, G-PROJECT, s.r.o.

ředitelka společnosti

zkušenosti s tvorbou žádostí o dotace, řízením a realizací projektů, zpracováním strategických dokumentů rozvoje, analytickou a lektorskou činností

b) pro samosprávu

Lektor

Ing. Jana Filipová, Úřad Regionální rady regionu soudržnosti Jihozápad

vedoucí oddělení publicity a technické pomoci

zkušenosti s administrací Společného regionálního operačního programu, Regionálního operačního programu regionu soudržnosti Jihozápad

c) pro podnikatele

Lektor

Michaela Fouňová, Jihočeská hospodářská komora České Budějovice

manažerka oddělení podpory podnikání a rozvoje lidských zdrojů

zkušenosti s poradenstvím podnikatelům, možnostmi financování podniků z veřejných zdrojů, zpracováním podnikatelských záměrů, lektorskou činností

3. Integrovaný operační program

Lektor

Ing. Pavla Koubová, KP projekt s.r.o.

jednatel

zkušenosti s přípravou programových dokumentů implementace SF EU, přípravou žádostí o dotace, zpracováním rozvojových studií, lektorskou činností

4. Evropská územní spolupráce

a) OP Přeshraniční spolupráce Česko - Bavorsko

Lektor

Ing. Pavla Koubová, KP projekt s.r.o.

projektový manažer

zkušenosti se zpracováním projektových žádostí, koncepčních a strategických dokumentů, lektorskou činností, realizací projektů

b) OP Přeshraniční spolupráce Česko - Rakousko

Lektor

Ing. Jaroslava Žemličková, G-PROJECT, s.r.o.

projektová manažerka

zkušenosti s tvorbou žádostí o dotace pro podnikatelský sektor, lektorskou činností

5. OP Lidské zdroje a zaměstnanost

Lektor

Mgr. Tomáš Chovanec, CpKP jižní Čechy

projektový manažer

zkušenosti s realizací projektů v sociální oblasti, lektorskou činností

6. OP Podnikání a inovace

a) pro velké podniky

Lektor

Ing. Dana Feferlová, JHK České Budějovice

zástupkyně ředitele a vedoucí oddělení podpory podnikání a rozvoje lidských zdrojů

zkušenosti s poradenstvím podnikatelům, možnostmi financování podniků z veřejných

zdrojů, zpracováním podnikatelských záměrů, realizací projektů, zpracováním analýz a studií, lektorskou činností

b) pro malé a střední podniky

Lektor

Ing. Lukáš Tryml, G-PROJECT, s.r.o.

projektový manažer, manažer specialista pro oblast ERDF

zkušenosti s tvorbou a řízením projektů, zpracováním žádostí o dotace především z ERDF pro podnikatelský sektor, lektorskou činností

7. OP Životní prostředí a OP Doprava

Lektor

Mgr. Zdeněk Havlíček, Městský úřad Jindřichův Hradec

vedoucí oddělení regionálního rozvoje

zkušenosti s tvorbou žádostí o dotace, realizací projektů především v oblasti životního prostředí a dopravní infrastruktury, lektorskou činností

8. OP Vzdělávání pro konkurenceschopnost

Lektor

Ing. Michaela Švehlová, G-PROJECT, s.r.o.

projektová manažerka

zkušenosti s tvorbou žádostí o dotace, řízením projektů, lektorskou činností v oblasti Evropského sociálního fondu

9. OP Výzkum a vývoj pro inovace

Lektor

Ing. Michaela Novotná, Jihočeská agentura pro podporu inovačního podnikání o.p.s.

ředitelka společnosti

zkušenosti s podporou oblasti výzkumu a vývoje, poradenskou činností v oblasti výzkumné a inovační politiky, realizací projektů v oblasti výzkumu a vývoje, lektorskou činností

10. Projektový management

a) tvorba projektů (teorie)

Lektor

Ing. Petra Rašková, Jihočeská agentura pro podporu inovačního podnikání o.p.s.

projektová manažerka

zkušenosti s projektovým managementem, realizací projektů, lektorskou činností

b) tvorba projektů (praxe)

Lektor

Ing. Martina Kučerová, G-PROJECT, s.r.o.

projektová manažerka

zkušenosti se strategickým plánováním, tvorbou a řízením projektů, analytickou a lektorskou činností

c) řízení projektu, udržitelnost a vyúčtování

Lektor

Ing. Jaroslava Žemličková, G-PROJECT, s.r.o.

zastupující ředitel

zkušenosti se strategickým plánováním, regionálním rozvojem, tvorbou a řízením projektů, lektorskou činností

11. Program rozvoje venkova

a) Osa I - Zlepšení konkurenceschopnosti zemědělství a lesnictví

Lektor

Ing. Václav Včelák, AgroConsult Bohemia s.r.o.

projektový manažer

zkušenosti s tvorbou projektových žádostí do OP Rozvoj venkova a multifunkční zemědělství, lektorskou činností

b) Osa II - Zlepšování životního prostředí a krajiny

Lektor

Ing. Václav Včelák, AgroConsult Bohemia s.r.o.

projektový manažer

zkušenosti s tvorbou projektových žádostí do OP Rozvoj venkova a multifunkční zemědělství, lektorskou činností

c) Osa III - Kvalita života ve venkovských oblastech a diverzifikace hospodářství venkova

Lektor

Ing. Michaela Švehlová, G-PROJECT, s.r.o.

zastupující ředitel

zkušenosti se strategickým plánováním, regionálním rozvojem, tvorbou a řízením projektů, lektorskou činností

d) Osa IV - Leader

Lektor

Mgr. Michal Jarolímek, Ústav fyzikální biologie Jihočeské univerzity v Českých Budějovicích vedoucí projektového oddělení

zkušenosti s projekty v oblasti ochrany životního prostředí, činností občanských sdružení, místních akčních skupin, lektorskou činností

Schopnost komunikace v cizích jazycích a v kterých

Manažerka SPL Bc. Barbora Vlčková komunikuje anglicky (doloženo **certifikáty**) a německy.

Předseda správní rady Ing. Pavel Dlouhý komunikuje německy. 1. místopředseda správní rady JUDr. Jan Šmidmayer komunikuje anglicky.

Jsme schopni komunikovat v anglickém i německém jazyce slovem i písmem. Schopnost komunikovat dokládá spolupráce se zahraničními experty v rámci několika projektů, včetně zahraniční exkurze do Finska a Rakouska.

Technické prostředky

Provozní podmínky (budovy, kanceláře, dopravní prostředky apod.)

MAS má k dispozici kancelář (pronájem) se dvěma místnostmi, kuchyňkou a toaletou v Hluboké nad Vltavou na adrese Masarykova 1. Automobil MAS nevlastní, manažerka, eventuálně další zástupci MAS, vykazují cesty v rámci svých dopravních prostředků. V kontextu rozvoje MAS byl ale nákup automobilu již zvažován. Zpravidla ale nebývá uznatelným nákladem v projektech.

Technické vybavení

MAS má k dispozici veškeré potřebné technické vybavení včetně pracovních pomůcek či mobilního telefonu.

Počítačové a programové vybavení

MAS má k dispozici 2 notebooky a další potřebné vybavení získané v rámci projektů.

Způsoby a možnosti informování členů MAS a obyvatelstva

Vydáváme Listy regionu, spolupracujeme s regionálními i místními médii, na akce tiskneme plakáty, letáky, používáme mailing list atd. Více v jiné pasáži SPL.

Finanční prostředky MAS

Zajištění předfinancování činnosti MAS při realizaci SPL

Máme zajištěno předfinancování všech projektů zakladateli.

Jiné finanční zdroje (kromě osy IV PRV)

Paralelně dokončujeme několik projektů z jiných fondů a připravujeme další žádosti zejména do Regionálního operačního programu. Příspěvky získáváme též od reklamních sponzorů

Závěry:

MAS má dostatečné zdroje a kapacity pro realizaci SPL. Představitelé MAS komunikují v cizích jazycích a mají zkušenosti s administrací grantových programů z fondů EU. Velký důraz klademe na vzdělávání, čehož důkazem je náš vlastní e-learningový kurz, kde se rovněž věnujeme programu Leader. Máme propracovaný systém interních směrnic. Připravujeme se na získání certifikátu ISO.

10. Administrativní postupy

V rámci administrativních postupů bude postupováno v souladu s Pravidly, kterými se stanovují podmínky pro poskytování dotace na projekty Programu rozvoje venkova ČR na období 2007 - 2013, Opatření IV.1.2. Realizace místní rozvojové strategie.

Tabulka: Harmonogram administrativních postupů v týdnech

Administrativní postup	I	II	III	IV	V	VI	VII	VIII	IX	X	XI	XII
Příprava na výzvu	■											
Vyhlášení výzvy		■										
Seminář pro potenciální žadatele		■	■									
Příjem žádostí			■	■	■	■	■					
Přijatelnost						■	■					
Výběr projektů							■	■				
Kontrola před zahájením								■	■	■		
Podpis smluv									■	■	■	
Seminář pro úspěšné žadatele									■	■	■	
Zahájení realizace projektů									■	■	■	■
Publicita	■	■	■	■	■	■	■	■	■	■	■	■

Vzhledem k rozsahu 60 stran jde o naprosto základní ilustrativní harmonogram. Byl rozpracován harmonogram v Excel dle dnů, tak jak je to běžné pro řízení dnešních projektů MAS.

10.1. Registrace projektů

Propagace SPL v území MAS

Bude zajištěna v duchu dosavadních principů propagace, tak jak jsou popsány na jiném místě SPL. Zejména půjde o kompletní zveřejnění všech informací na internetové stránce www.mashl.cz, zaslání informačního letáku do všech domácností, informování prostřednictvím komunikačních nástrojů místních samospráv (zpravodaje, úřední desky, weby, rozhlas). A samozřejmě prostřednictvím médií a našeho vlastního mailing listu.

Postup a časový plán při vyhlášení příjmu Žadostí

Bude definován s ohledem na pravidla programu. Předpokládáme, že žadatelé budou předběžně informováni, že se chystá výzva a následně jim necháme přiměřenou lhůtu na předložení projektů, patrně 30 dnů.

Jak budou informováni koneční příjemci o možnosti předkládání projektů v rámci dané SPL

Podobně, jako bude propagována samotná SPL. Naše manažerka Bc. Barbora Vlková má vystudován obor Žurnalistika na Univerzitě Karlově a před nástupem do MAS pracovala ve společnosti G-PROJECT, s.r.o. (jeden ze zakladatelů MAS), kde se podílela jako hlavní manažer na tvorbě Komunikační strategie Úřadu Regionální rady regionu soudržnosti Jihozápad.

Zda bude docházet ke školení samotných potencionálních předkladatelů projektů a pokud ano, tak jakým způsobem

Ano, bude připraveno školení, a to v návaznosti na námi již zpracovaný modul Leader v rámci projektu Vývoj nových modulů dalšího profesního vzdělávání regionálních manažerů.

Administrativní postupy příjmu a registrace projektů

Budou vycházet z pravidel programu. Příjem bude v naší kanceláři v Hluboké nad Vltavou, Masarykova 1 po předchozí domluvě s manažerkou MAS.

Administrativní kontrola projektů

Ihned na místě bude provedena předběžná kontrola. Všichni žadatelé budou mít 48 hodin na doplnění jakýchkoli příloh. Vyzváni budu telefonem a e-mailem. Poté bude standardně následovat podrobná kontrola přijatelnosti (formální kontrola) a následně hodnocení ve výběrové komisi. Administrativní kontrolu a kontrolu přijatelnosti bude provádět manažerka MAS.

Způsob zajištění osob, které se budou podílet na příjmu, administrativní kontrole a registraci projektů

Tuto osobu již máme zajištěnu, dnes pro MAS pracuje na základě pracovní smlouvy. Jde o Bc. Barboru Vlkovou, manažerku MAS.

10.2. Způsob výběru projektů

Postupy hodnocení přijatelnosti v návaznosti na kritéria přijatelnosti

Nejprve bude ihned v místě odevzdání provedena předběžná administrativní kontrola a poté podrobná kontrola přijatelnosti. Kontrolu provede manažerka.

Způsob bodování v návaznosti na preferenční kritéria

Bodování bude prováděno tak, že za každé kritérium lze přidělit 10 a v některých případech 20 bodů. Nejprve všichni členové podrobně ohodnotí jeden projekt, aby si sladili přísnost hodnocení, poté bude probíhat hodnocení v rychlejším tempu. Hodnotit vždy bude celá výběrová komise každý projekt tak, že každý přidělí body ve výsledku sám za sebe a nejhorší a nejlepší hodnocení se nebude počítat. Poté se výsledky zprůměrují. Hodnocení bude probíhat tajně. V preferenčních kritériích jsme zvolili kritérium zkušenosti s čerpáním z evropských fondů a kvalitu projektového týmu.

Postupy při výběru projektů

Dle alokace budou vybrány projekty a náhradníci s největším počtem bodů. Rozhodnutí bude následně zveřejněno na naší internetové stránce včetně podrobného obodování a zasláno oficiálním dopisem na vědomí vybraným i nevybraným uchazečům.

Způsob zajištění osob, které se budou podílet na hodnocení a výběru projektů

Jde o členy správní rady, kteří prokázali způsobilost svou několikaletou prací pro MAS. Zároveň jde o osoby, které se nechtějí ucházet se svými projekty. Více podrobností ke členům výběrové komise je v jiné části SPL.

Opravné postupy

Žadatelé dostanou lhůtu 48 hodin na odstranění chyb. Dále mají v souladu s Pravidly právo podat žádost o přezkoumání postupu MAS. Z tohoto důvodu budou oficiální výsledky potvrzeny po vypršení této lhůty.

10.3. Realizační část

Administrace v průběhu realizace projektů

Administrace bude probíhat dle naší směrnice řízení projektů, kterou nám dala k dispozici jedna z našich zakladatelských společností. Žadatelům bude v úřední hodiny k dispozici manažer. Manažer také uspořádá školení pro úspěšné žadatele a bude na webu zveřejňovat odpovědi na často kladené otázky. Vzhledem k charakteru regionu bude též mít informace

o průběhu projektu a bude moci sám iniciovat schůzku se žadatelem, pokud bude mít pocit, že projekt má problémy (ad hoc kontrola).

Vedení složek projektů

Bude vedeno dle archivačního řádu, tak aby byly splněny všechny zákonné limity. Projekty budou archivovány jak v tištěné, tak i elektronické podobě na CD. 4 x ročně naše MAS provádí 5S, tedy metodu udržování pořádku.

Administrace proplácení projektů

Bude probíhat ve spolupráci s manažerem dle pravidel programu.

Metodika plánování a provádění kontrol projektů

Bude postupováno v souladu s Pravidly, kterými se stanovují podmínky pro poskytování dotace na projekty Programu rozvoje venkova ČR na období 2007 - 2013, Opatření IV.1.2 Realizace místní rozvojové strategie.

Způsob zajištění osob, které se budou podílet na administraci a kontrole realizace projektů

Manažerka MAS ve spolupráci s pověřeným členem výběrové komise a programového výboru.

10.4. Kontrola činnosti MAS

Zajištění kontroly činnosti jednotlivých pracovníků MAS

Manažerka je odpovědná správní radě, která její práci průběžně kontroluje. Na každém setkání správní rady je poskytována informace o průběhu realizace projektu. Orgánem pro komplexní kontrolu v MAS je dozorčí rada, která vykonává svou činnost na základě zákona o obecně prospěšných společnostech a vnitřních předpisů MAS.

Zajištění kontroly účetnictví MAS (např. interní či externí audity)

Podklady pro účetnictví zajišťuje manažerka, která je předává účetnímu specialistovi. Ten je pojištěn z odpovědnosti za způsobenou škodu. V případě schválení SPL bude v MAS prováděn každoročně externí audit.

Postup při sebehodnocení MAS (zpětné hodnocení činnosti MAS, které je dále využito k zefektivnění následných činností)

Vycházíme zde z filosofie kaizen, která se zaměřuje na neustálé zlepšování. V rámci MAS existuje systém zlepšovacích návrhů, za které jsou pracovníci hodnoceni.

10.5. Archivace

Plán archivace dokumentace

Probíhá v souladu se zákony a vnitřní směrnici o archivaci a skartaci.

Technické zázemí pro archivaci

Prostory MAS v nájmu, Masarykova 1, Hluboká nad Vltavou.

10.6. Monitoring

Plán monitoringu

Bude probíhat průběžně se zprávou za pokrok ke každému setkání správní rady. Za každý ukončený rok bude sestavována výroční zpráva realizace SPL. Zprávu dostanou k dispozici všechny orgány MAS a správní rada se k ní vyjádří usnesením.

Způsoby ověřování monitorovacích kritérií

Bude preferováno fyzické ověření na místě. Nebude-li možno, pak průkazné doklady, např. prezenční listiny, fotografie atd. Bude provádět manažer MAS.

10.7. Vyhodnocení SPL (evaluace)

Plán vyhodnocování

Komplexní vyhodnocování bude probíhat 1 x ročně s tím, že předběžné vyhodnocení bude provedeno v polovině roku a bude obsahovat návrhy nápravných opatření.

Postupy vyhodnocování

Standardní postupy evaluací běžné pro evropské fondy.

Zajištění evaluace (např. vyhodnocování před zahájením/ex-ante, nahodile/ad-hoc, v průběhu/on-going, po skončení/ex-post)

Budou použity všechny čtyři způsoby, tzn. před zahájením, jedna kontrola v průběhu a jedna po skončení a eventuální kontrola v případě pochybností či jiných pohytek.

Návrh způsobu zpracování výsledků vyhodnocování do SPL

SPL bude aktualizován 1 x ročně na základě průběžných výsledků evaluace a nových podnětů. Plán evaluace je sestaven na základě monitoringu.

Způsoby zveřejňování výsledků SPL a vyhodnocování

Opět všemi standardními informačními kanály, které jsou popsány na jiném místě SPL, zejména na internetu, formou obecních zpravodajů, formou regionálních médií, na úředních deskách, prostřednictvím MAS vydávaných Listů regionu atd.

10.8. Propagace MAS

Způsob zajištění propagace činnosti MAS

MAS má zpracovanou Komunikační strategii, kterou bude dál aktualizovat a doplňovat si další novináře do své databáze. Bude též spolupracovat s redaktory obecních a městských zpravodajů, se kterými již dnes aktivně spolupracuje (zejména Hlubocký a Lišovský zpravodaj). Pravidelně budou rovněž vycházet Listy regionu, a to především před výzvou k předkládání projektů. Dále budeme aktualizovat naši internetovou stránku www.mashl.cz a pracovat na tom, aby ve vyhledávačích patřila na nejvyšší pozice. Budeme organizovat Jihočeské rybářské slavnosti a partnersky se podílet na Jihočeských slavnostech vína, tedy akcích, která přitahují širokou pozornost a je při nich příležitost získat nové zájemce o spolupráci a informace.

Způsob informování obyvatelstva, zájmových skupin, oborových sdružení apod.

Pro komunikaci s podnikateli budeme dále využívat databázi Sdružení podnikatelů a neziskových organizací, kterou vede partnerská společnost Ekologos, o.p.s. Pro rok 2008 chceme provést zásadní revizi Integrované rozvojové strategie území a předpokládáme, že budeme realizovat opět plošné dotazníkové šetření. Položíme do něj většinu otázek stejných jako v roce 2006, abychom zjistili, jestli se věci posouvají pozitivním či negativním směrem. Doplníme ale i další otázky (některé již pokládat nebudeme) a to na základě podnětů našeho programového výboru a pod ním fungujících pracovních skupin (Rovné šance, Mladí vpřed, Zemědělci).

Zhodnocení účinnosti propagace MAS

Používáme několik indikátorů. Jedním z nich je počet zveřejněných tiskových zpráv. Jen v uplynulém roce o nás vyšlo několik desítek informací v tisku a v internetových

vyhledávačích je na nás přes 100 odkazů. Dále můžeme úspěšnost naší práce hodnotit dle počtu účastníků námi pořádaných akcí, tedy slavností (např. na Jihočeských rybářských slavnostech cca 5000 návštěvníků), konferencí (např. na Národní konferenci Partnerství pro rozvoj regionů cca 200 účastníků), seminářů, workshopů a dalších akcí.

Kritériem, které průběžně sledujeme je též zájem o naše internetové stránky www.mashl.cz. Na rok 2008 v rámci plošné ankety položíme občanům rovněž otázku, kolik z nich o naší organizaci již dříve slyšelo.

Jak často a jakým způsobem bude probíhat aktualizace www stránek

Aktualizace bude probíhat min. 1 x týdně. Aktuality bude vkládat externí specialista na základě smlouvy o dílo. Aktualizace internetových stránek bude uskutečněna do 24 hodin od zadání manažerem MAS:

Plán informovanosti o své činnosti a výsledcích do budoucna (členy/partnery MAS, obyvatelstvo)

Vyjdeme z dnešní první verze komunikační strategie.

Ke svému území se snažíme přistupovat aktivně, proto na našich webových stránkách zveřejňujeme informace i o akcích, které nepořádáme. Do budoucna se ve spolupráci s portálem www.hlubokanadvtavou.eu chystáme vytvořit regionální informační web, který by informoval o všech akcích v regionu.

Závěr:

S ohledem na zkušenosti členů MAS, kteří se podíleli na administraci programů Phare a Interreg, jakož i na rozdělování prostředků z obecních rozpočtů a na zkušenosti z oblasti dotační problematiky z pozice žadatelů, lze označit naší MAS jako připravenou vykonávat povinnosti administrujícího subjektu.

11. Zapojení žen, mladých lidí a zemědělců

Zapojení žen, mladých lidí a zemědělců mezi členy/partnery MAS

Ženy (fyzické osoby) tvoří více jak 40 procent členů/partnerů MAS (viz tabulka v samostatné příloze). Při analýze byly zjišťovány problémy žen. Vycházeli jsme zejména z dat získaných v rámci tvorby Plánu rozvoje sociálních služeb Hlubocko - Lišovsko. Dále jsme zajistili veškerá dostupná statistická data v rámci tvorby Integrované rozvojové strategie území.

V orgánech MAS působí 6 lidí mladších 30 let. Jsou rovněž členy rozhodovacích orgánů (JUDr. Jan Šmidmayer, 1. místopředseda správní rady). Při analýze se kladl důraz na mladé lidi, a to zejména v rámci tvorby Plánu rozvoje sociálních služeb, kde téma děti a mládež bylo jedním ze 4 prioritních téma a byla k němu i zřízena pracovní skupina. Tato pracovní skupina se transformovala do pracovní skupiny Mládí vpřed.

V orgánech naší MAS tvoří mírnou většinu osoby, které zastupují zemědělský sektor či se věnují této problematice. Ve správní radě je těchto členů 5 z 8 včetně předsedy správní rady.

Účast žen, mladých lidí a zemědělců osobně při činnostech MAS (zastává určitou pozici, má na starosti určité úkoly) a v orgánech MAS

Ženy jsou zapojeny do činnosti naší MAS velmi aktivně. Manažerkou MAS je Bc. Barbora Vlková, která působí jako hlavní manažerka projektu Vývoj nových modulů dalšího profesního vzdělávání regionálních manažerů, aktuálně nejvýznamnějšího projektu MAS. Ženy jsou zastoupeny ve správní radě, v dozorčí radě i v programovém výboru ve výběrové komisi a samozřejmě ve všech pracovních skupinách.

Velká část členů MAS nedosahuje věku 30 let. Jde mj. o manažerku MAS Bc. Barboru Vlkovou (22 let) a 1. místopředsedu správní rady JUDr. Jana Šmidmayera (29 let). V orgánech MAS působí dalších 5 osob, které nedosahují tohoto věku. JUDr. Jan Šmidmayer byl například hlavním manažerem Jihočeských rybářských slavností.

S ohledem na charakter regionu v naší MAS působí několik osob, které zároveň působí v orgánech Okresní agrární komory České Budějovice. Předseda naší správní rady je zároveň předsedou Regionální agrární komory Jihočeského kraje. Problematikou zemědělství se zabývá 15 členů orgánů MAS, tedy více jak polovina osob.

Existence komisí či pracovních skupin zaměřených na tuto problematiku, popis jejich činností a navrhovaných způsobů řešení

V naší MAS existují pracovní skupiny: Zemědělci, Mládí vpřed a Rovnost šancí.

Pracovní skupinu Zemědělci vede Ing. Pavel Dlouhý, jinak předseda Regionální agrární komory Jihočeského kraje, Okresní agrární komory České Budějovice a také předseda správní rady MAS.

Skupina vychází z odborné základny Regionální agrární komory a podílí se zejména na tématu využití venkova pro cestovní ruch.

Pracovní skupinu Mládí vpřed vede JUDr. Jan Šmidmayer, 29 let, 1. místopředseda SR.

Pracovní skupina sdružuje členy MAS, kteří nedosáhli 30 let a zaměřuje se na téma sportu, volného času a nabídek zaměstnání.

Pracovní skupinu Rovnost šancí vede Bc. Barbora Vlková, 22 let, manažerka naší MAS.

Pracovní skupina se zaměřuje na všechny druhy diskriminace a exkluze s důrazem na uplatnění žen, pomáhá např. zprostředkovat pracovní místa pro ženy z regionu.

Závěr:

Do činnosti naší MAS jsou zapojeni mladí lidé, ženy i zemědělci a to i na nejvyšších pozicích (předseda správní rady, 1. místopředseda správní rady, manažerka MAS).